

전문적 학습공동체 이해자료(수정본)

궁금하면 펼쳐보는  
**전문적 학습공동체**  
**Q&A**



**경기도교육청**  
GYEONGGIDO OFFICE OF EDUCATION

| 학교 정책 과 |



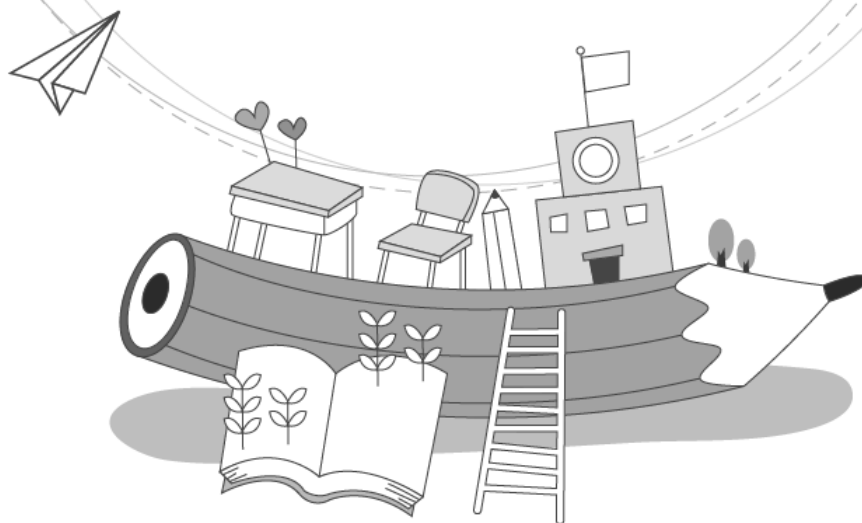
# Contents

• 전문적 학습공동체 Q&A .....	1
Chapter Ⅰ 전문적 학습공동체 바로 알기 .....	3
1. 추진 배경, 필요성, 목적 .....	3
2. 전문적 학습공동체, 오해와 오개념 탈피 .....	6
3. 어떤 성과가 있었나요? .....	8
4. 활성화를 위한 실천과제 .....	13
Chapter Ⅱ 운영 관련 Q&A .....	18
1. 주제 선정 .....	18
2. 연수 교육과정 편성 .....	19
3. 운영 방법 .....	23
4. 예산 관련 .....	26
Chapter Ⅲ 연수 학점화 관련 Q&A .....	27
1. 연수 운영 절차 및 이수 인정 .....	27
2. 연수계획 수립 및 변경 .....	33
3. 연수대상 관련 .....	35
4. 연수시간 관련 .....	39
5. 결과 처리 및 기타 사항 .....	45
Chapter Ⅳ 현장 지원은 이렇게 (교육지원청) .....	47
1. 전문적 학습공동체 활성화 지원 .....	47
2. 운영 질 관리 .....	49
• 질문목록 .....	55
• 2017 학교 안 전문적 학습공동체 운영 계획 .....	63
• 각종 양식(계획서, 보고서, 출석부) .....	83



# 궁금하면 전문적 펼쳐보는 학습공동체 Q&A

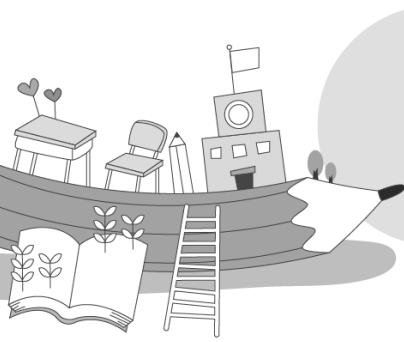
I. 전문적 학습공동체 바로 알기 .....	3
II. 운영 관련 Q&A .....	18
III. 연수학점화 관련 Q&A .....	27
IV. 현장지원은 이렇게(교육지원청) .....	47





이 자료는 경기도교육청에서 학교혁신 전략으로 추진하는 전문적 학습공동체에 대해 바르게 이해하여 현장 교원들이 학교 안 전문적 학습공동체를 통해 집단성장하고 교직문화 변화에 기여할 수 있도록 협력적 연구 실천하는데 도움을 드리기를 위한 자료입니다.

따라서 단위학교에서는 이 자료를 참고하여 학교 안 전문적 학습공동체가 내실있게 운영될 수 있도록 활용하시기 바라며, 교육지원청에서는 활성화를 위한 현장 지원시 참고하시기 바랍니다.



# I 전문적 학습공동체 바로 알기

I 장은 학교혁신을 이끌기 위한 전문적 학습공동체를 내실있게 운영하고 활성화하기 위해 현장 교원들과 단위학교, 교육지원청 담당자들이 알아야 될 내용들로 구성되어 있습니다.

## 01 • 추진 배경, 필요성, 목적



1 경기도교육청에서 전문적 학습공동체를 **추진**하게 된 배경은 무엇입니까?



**혁신교육 시즌II 사업**에서는 혁신학교를 넘어 모든 학교의 총체적인 학교 변화를 이끌어내기 위한 학교혁신 정책의 필요성이 대두되었습니다.

이에 경기도교육청은 모든 학교에 학교 혁신의 참여 기회를 제공하기 위해 혁신공감학교 제도를 도입하고 자치공동체, 생활공동체, 학습공동체 형성을 통해 새로운 학교생태계를 구축하여 지속 가능한 학교혁신을 추진하고 있습니다.

특히 개별적 전문성 신장과 교사 평가에 의존했던 교원정책, 장학정책, 교사 재교육 시스템은 학교변화에 크게 기여하지 못했다는 평가에 따라 집단성장과 학교역량 강화 방안을 모색하게 되었습니다.



## 2 전문적 학습공동체는 왜 **필요**한가요?



경쟁과 성과관리 시스템 방식에서 협력적 공동체 성장 시스템으로 학교 자율경영 체제로 전환할 필요가 있습니다. 또한 개인주의 교직문화와 관료주의 극복으로 교육적 권위와 공동체성을 회복하는 것이 학교혁신의 과제입니다. 이를 위해서는 개별적 전문성에 의존하던 방식에서 공동체의 책임감에 의한 집단역량을 강화하고 교사의 전문적 자분을 배양해야 합니다. 또한 **개인주의, 불간섭주의로 표현되는 교사 문화, 폐쇄적인 학교문화를 개선**하기 위해서도 필요합니다.



## 3 학교 안 전문적 학습공동체의 **목적**은 무엇인가요?



학교 안 전문적 학습공동체는 단위학교 교원들이 동료성을 바탕으로 함께 교육과정을 연구하고, 함께 수업개발을 실천하여, 대화하고 협의하는 과정에서 동반 성장하며, 현장의 문제를 해결하여 학교 교육력을 제고하는 것을 목적으로 합니다. 이는 교원 전문성 신장뿐만 아니라 집단역량을 기르고 학교조직 문화를 개선하는 학교혁신이 궁극적 목적입니다.



Q

4 학교 안 전문적 학습공동체 **학점화 정책 도입**의 목적은 무엇입니까?

A

기존의 교사 자율연수 학점화 정책은 교사들의 개별적인 연수 실적에 대한 교원 평가 반영 등으로 인해 성과주의나 폐쇄적인 개인주의 문화를 심화시켰다는 비판을 받게 되었습니다. 이에 개방과 협업의 교직문화 형성, 현장의 문제를 해결하기 위한 실행연구의 필요성이 대두되었습니다.

공동의 성장과 집단효능감 형성을 위한 방안으로 학교 안 전문적 학습공동체를 특정분야 연수기관화하고 이를 촉진하기 위한 방안으로 학점화 정책을 도입하게 되었습니다. 물론 일부 학교에서는 자생적인 학내 연구모임이 활성화되어 있으나 자생적 연구활동에 뜻있는 일부 소수 교사의 비공식적 활동과 학교 밖 연구 활동의 의존도를 낮추고 교사의 공식적 협력 활동을 촉진하기 위한 방안으로 학점화 정책을 추진하게 되었습니다.



## 02 • 전문적 학습공동체, 오해와 오개념 탈피

Q

1

‘전문적 학습공동체’와 ‘학교 안 전문적 학습공동체’  
용어의 차이점은 무엇인가요?

A

학교혁신 정책의 기반이 되는 ‘**전문적 학습공동체**’는 학교 안, 학교 밖, 학교 간으로 나누어지며, ‘**학교 안 전문적 학습공동체**’는 연수 학점 신청을 한 경우 직무연수로 운영되고 있습니다.

학교 안을 중심으로 이루어는 전문적 학습공동체는 교사 학습네트워크를 중심으로 학교장, 교감 등이 함께하고 있어 이는 **교사 학습공동체**라고도 합니다. 또한 지구장학 협의회, 교감 협력 장학, 혁신학교 네트워크 등 다양한 형태의 학교 간에 이루어지는 학습네트워크도 전문적 학습공동체의 범주에 들 수 있습니다.

**Q**

**2** 교육과정과 수업 개발만 연구해야 하나요?

**A**

전문적 학습공동체는 단지 수업 개선을 위한 전문성 신장만을 목적으로 하지 않고 학교 현장이 당면한 과제를 학교 구성원들이 협력하여 문제를 해결하기 위한 교육활동 전반을 대상으로 하고 있습니다. 따라서 교육과정 재구성과 수업개발 뿐만 아니라 학생생활교육, 진로교육 등 교육활동 전반의 개선을 위한 연수, 연구, 협의 등의 활동 과정이 중요합니다.

**Q**

**3** 취미, 친목, 동호회, 실기동아리 등 교사 동아리와 구분되는 이유는 무엇인가요?

**A**

취미, 동아리, 친목 등 비공식적 조직 또한 구성원의 신뢰, 협력 형성 등 학교 문화 개선에 기여하고 있으나 학교 개선을 목적으로 정례적인 공동의 작업을 수행하고 있다고 보기는 어렵습니다. 전문적 학습공동체는 정례적인 연수 활동으로 교재, 교수전략, 수업을 공유하고 교수개발을 위한 공동작업을 수행하는 공식 조직인 반면 교사 친목 모임, 동호회 등 자율동아리는 사적 씨름 모임으로 학점화 연수 대상이 아닌 비공식 조직으로 구분됩니다.

하지만 공식적 조직에만 의존하게 된다면 협력이 부자연스럽고 억압적으로 느낄 수 있어 공식적 측면과 비공식적 측면이 조합해서 공존하도록 노력해야 합니다.



### 03 • 어떤 성과가 있었나요?



1

학점화 정책 도입 이후 **교사 학습공동체**에는 어떤 변화가 있습니까?



2016년 학교 안 전문적 학습공동체 연수에 **전체학교의 93.8%인 2,179교가 참여**하였습니다. 교원 참여율은 상반기 65,481명(전체 교원의 87.5%), 하반기 56,748명(전체교원의 61.9%)이며 **참여 교원 1인당 연간 34시간**을 이수하였습니다. 또한 2015년 대비 2016년 학교 참여율이 16.5% 상승하였으며 **연간 사이버 수강시간이 교사 1인당 11시간이 감소**하는 등 현장의 긍정적인 변화가 나타났습니다.

Q

2

학교 안 전문적 학습공동체의 **학교 개선 효과**에 대해 알고 싶습니다.

A

학교 안 전문적 학습공동체 운영성과에 대한 현장의견을 조사한 결과, **연수 학점화 정책만족도 89.6, 학교문화 개선 기여도 88.0, 교실수업 개선 기여도 87.2, 전문적 학습공동체 운영만족도 89.1**로 나타나 학교 안 전문적 학습공동체 운영이 학교문화 개선과 교실수업 개선에 기여한 것으로 나타났습니다.

또한 전년 대비하여 **교실수업 개선 기여도 11.4% 상승, 전문적 학습공동체 운영만족도 17.2% 상승**하여 학교 안 전문적 학습공동체 참여 활성화뿐만 아니라 현장교원의 긍정적 인식 변화가 확대되고 있다는 것을 알 수 있습니다.

☞ **학교 안 전문적 학습공동체 운영 성과 분석 (2015, 2016년 전후 비교)**

- 연수 학점화 정책만족도 및 학교문화 및 교실수업 개선 기여도 조사(1차, 2차)

구분	1차(2015년)	2차(2016년)	비고
시기	2015. 7월	2016. 11월	
설문 인원	240명	11,778명	응답범위 확대
정책만족도	89.2	89.6	0.4% 증가
학교문화 개선	82.0	88.0	6% 증가
교실수업 개선	75.6	87.2	11.4% 증가
학습공동체 운영만족도	71.9	89.1	17.2% 증가



**3** 전문적 학습공동체 운영을 통한 **학교 변화 사례**를 알고 싶습니다.



다양한 학교들의 사례를 다음과 같이 살펴봅시다.



### ○○고등학교 사례 ‘술선수범하는 리더십 발휘’

전문적 학습공동체 교원 참여율이 낮은 고등학교에서 활성화된 사례입니다. 학교 안 전문적 학습공동체 학점화 정책을 도입한 2015년, 학교장은 교내 교사들이 전문적 학습공동체를 자율적으로 구성하도록 안내하고 운영 여건 조성을 위해 교사 학습공동체실을 구축하였으며 금요일 수업일정을 조정하여 정기적 학습공동체 날을 지정하여 운영시간을 확보하였습니다. 교사들의 자율에만 맡겨진 참여라 참여율은 50% 내외였지만, 학습공동체 구성과 주제 선정을 자율적으로 하여 시작한 첫 걸음이라 의미있고 알차게 운영하였습니다. 그 다음 2016년 학교장은 참여율 확대를 강제하기 보단 교사들의 전문적 학습공동체 활성화를 위해 예산 지원을 더욱 확대하였고, 교내 핵심교원에게 적극적 역할을 부여하였습니다. 교과 대표교사나 학년 부장교사 등으로 구성된 핵심교원을 중심으로 학습공동체를 구성하고, 학습공동체마다 운영 주제를 협의하여 선정하도록 하였습니다. 그랬더니 전교원 89명 중 72명이 전문적 학습공동체에 참여하였습니다. 두 번째 해를 또 알차게 보낸 교사들은 ‘우리가 마땅히 해야 할 일을 하지만 학생 교육을 위해 무언가 고민하고 노력하고 있다는 생각에 학교생활에 활력이 느껴진다.’ 고 소감을 밝힙니다. ‘교실에만 있던 교사들이 동료들이 활기차게 학습공동체 활동을 하는 소리를 듣고 교실 밖으로 나온다. 교사들은 **협력의 힘을 느끼면 강요하지 않아도 스스로 교실 문을 연다.**’ 고 학교장은 말합니다. 3년차를 맞이하여 ○○고등학교 교사들은 지난 2년간의 경험을 바탕으로 향후 발전과제로 ‘학습공동체의 다양성’에 대해 이야기합니다. 이렇게 자기 학교의 문제와 해결방법을 스스로 찾아가는 ○○고등학교가 2017년에는 얼마나 더욱 성장할지 기대가 됩니다.

○○고등학교의 사례는 바쁜 일과로 인해 운영 시간을 확보하기 어려운 고등학교에서 어떻게 하면 학교 안 전문적 학습공동체가 활성화될 수 있을지를 고민하는 학교들에게 좋은 사례입니다.

#### ☞ ○○고등학교의 실천전략

- 지원하되 통제하지 않는 학교장의 리더십
- 술선수범하는 교사(교내 핵심요원)
- 정기적 학습공동체의 날 지정
- 교사 학습공동체실 구축 및 예산 지원



## ☆☆중학교 사례 '서로의 배움에 기여로 학교역량 강화'

전문적 학습공동체 운영 첫해, 자유학기제 운영을 주제로 11명의 교사가 자발적으로 모였습니다. 함께 수업에 대해 고민과 아이디어를 서로 나누며 기뻐지만 학교 일정에 따라 개인 사정에 따라 학습공동체 모임 날짜와 시간은 종종 연기되었고, 자유학기제 계획 수립을 위한 공동연구가 끝나자 학습공동체의 성격이 사적 친목모임의 수준으로 변해갔습니다. 교사로서 성장의 기쁨을 느끼기에는 학교 생활이 너무 바빴고 자발성은 퇴근시간까지만 발휘되었습니다. 잘해보아야겠다는 의욕이 넘쳤으나 아쉬움이 남는 첫해였습니다.

그다음 해 전년과 달라진 점은 무엇보다 전문적 학습공동체 운영시간으로 2시간을 정확하게 확보하고 그 시간을 무엇보다 중요하게 여기는 학교의 분위기였습니다. 수요일을 전문적 학습공동체의 날로 정하여 5교시 수업으로 끝내고 정기적으로 운영시간을 확보하였고, 주관 부서에서는 개인적인 사정으로 인한 조퇴도 수요일은 최대한 자제해달라는 요청을 할만큼 전문적 학습공동체에 대한 **학교전체의 참여 의지가 확고**해졌습니다. 또한 동교과 교사들이 모여 1년 동안의 계획을 함께 세우게 된 것도 중요한 변화였습니다. 계획 수립과정에 구성원 모두의 역할이 주어지기 때문에 누구하나 소외됨없이 함께 나눌 수 있고 서로의 배움에 기여할 수 있게 된 것입니다. 수업 공개나 주제 발표는 개인에게 부담이 되기도 하지만 함께 하는 동료의 있기에 금새 극복이 됩니다. 또한 교사들이 전문적 학습공동체 활동에 더욱 집중할 수 있도록 업무경감 등 학교의 행정적 지원이 확대된 점도 달라진 점입니다.

☆☆중학교 교사들에게 매주 수요일은 컴퓨터 모니터를 잠시 뒤로 하고 동료교사들과 나누는 수업 이야기와 아이들 이야기에 행복감을 느낍니다. 처리해야 할 업무를 못한다는 걱정도 금새 사라지고 잠시 누리는 쉼표같이 이 시간의 소중함을 느낍니다. 그리고 동료와 수업에 대한 고민과 아이디어를 나누며 서로를 격려하고 응원합니다.

☆☆중학교 사례는 교사의 자발성에만 의존하면 협력적 학교문화가 조성되기 어려우며 사적 친목 모임이 되기 쉽다는 것을 알게 해줍니다. 전문적 학습공동체가 활성화되기 위해서는 학교 구성원 모두의 참여와 적극적 의지가 필요하며 이를 지원해주는 학교조직의 학습 조직화가 필요하다는 것을 알 수 있습니다.

### ☆☆중학교의 실천전략

- 사적 모임이 아닌 공식 조직
- 학교 구성원 모두의 참여
- 학교조직의 학습조직화



## ◇◇초등학교 운영소감발표 '집단효능감, 교직문화의 변화'

○○지역 전문적 학습공동체 연수시간에 개방과 공유의 학습공동체 활동이 어려운 이유가 무엇인가를 주제로 토의를 하였습니다. 교사들은 그 이유를 다음과 같이 말하였습니다.

- 첫째, 나의 의견이 거부당하는 것에 대한 두려움
- 둘째, 매년 업무가 바뀌는 것(일회성으로 인해 성장보다 해마다 새로운 일을 배우기에 바쁨)
- 셋째, 대학입시 위주의 교육 등 제도적 여건의 한계로 잘해보려는 의욕이 상실됨
- 넷째, 항상 잘해야 한다는 압박감(새로운 도전의 실패와 평가에 대한 두려움으로 연결됨)
- 다섯째, 남보다 뒤면 안되는 한국문화의 특성(겸손이 미덕?)
- 여섯째, 함께 하기보다 비교, 경쟁하는 사회적 분위기에 익숙
- 일곱째, 타인의 장점보다 단점을 먼저 보는 사회적 습성(최고보다 최선이 칭찬받아야 함)
- 여덟째, 교육이 잘못되면 교사탓으로 돌리는 경향

교사들의 이러한 자성적 대답들은 교직문화가 폐쇄적이고 보수적이며 교사들이 고립될 수 밖에 없는 이유를 무척 잘 나타내줍니다. 고립은 교사들이 교실에서 자율성을 행사하도록 보호해주지만 동시에 가치있는 피드백을 차단하기도 합니다. 피드백, 조언, 지원없이 개인의 자율적 판단에만 의존해야 되서 가르치는 교사들은 선택에 있어서 불확실성을 느낄 수 밖에 없고 이러한 불확실성은 교사들을 외롭고 불안하게 만듭니다. 불확실성, 고립, 개인주의는 결국 보수주의와 연결되어 교사들이 새로운 도전을 하는 것을 두렵게 만듭니다.(Andy Hargreaves, Michael Fullan 「교직과 교사의 전문적 자본」p.191~193.)

△△초교 교원은 운영 소감발표에서 전문적 학습공동체 운영으로 인해 가장 큰 학교의 변화는 **교사들의 효능감이 높아진 것**이라고 말합니다. 연수 학점화로 인해 정기적으로 모이다 보니 '개방으로 인한 평가의 두려움으로 교실 안에만 있던 교사들도 함께 모이는 공동의 연구를 위해 교실 밖으로 나오게 되었다. 그리고 공동실천의 과정에서 나 혼자가 아니라는 생각에 두려움이 사라지고 가르치는 일을 더 잘해보고자 하는 의욕과 자신감이 생겼다. 이러한 집단적 효능감은 학교 구성원들의 일상적인 관계를 촉진시켜 전문적 학습공동체가 더욱 활성화되는 효과를 가져왔다.' 고 소감을 발표하였습니다.

△△초교의 사례는 개인주의, 소국주의적이던 학교가 전문적 학습공동체를 통해 교사들의 집단적 효능감이 고양되어 협력적 교직문화로 바뀐 사례입니다.

### ☞ △△초등학교의 실천전략

- 일상적이고 정기적인 모임
- 학교 구성원의 비전 공유
- 상호 격려와 지원



## 04 • 활성화를 위한 실천과제

Q

1 전문적 학습공동체가 **활성화**되기 위한 학교  
**실천과제**는 무엇입니까?

A

전문적 학습공동체가 활성화되기 위한 단위학교 실천과제는 다음과 같습니다.

- 1) **행정업무 중심**의 학교조직을 **교육과정 중심**으로 개편, **교원업무경감** 지속적 추진
- 2) **정기적인 학습공동체의 날**을 지정하여 운영시간 확보
- 3) **공동작업과 공동연구**를 위한 **공간 마련**과 **예산 지원** 등 물리적 여건 조성
- 4) 학교 구성원의 **비전 공유**와 **공감대** 형성, 교사의 협력적 참여
- 5) **학교장의 리더십**과 **리더 교사**의 **솔선수범**



**2** 전문적 학습공동체가 **잘 되는 학교**와 **잘 되지 않는 학교**는 어떤 점이 다른가요?



전문적 학습공동체가 **잘 되지 않는 학교**가 겪는 **문제점**은 다음과 같습니다.

- 1) 학교비전 공유 미흡 (행정업무중심, 사업중심의 조직 문화 )
- 2) 바빠서 시간과 여유 부족 (보충수업과 방과후교육 우선 주의)
- 3) 학교관리자의 의지와 지원 부족 (시간, 공간, 예산)
- 4) 리더 교사의 역할, 전문성 부재 (외부강사, 모방, 관행에 의존)
- 5) 잘못된 교직 문화 (개인주의, 파당적 협력, 이해관계 중심)

이러한 장애요인을 해소하고 전문적 학습공동체를 활성화시키기 위해서는 **단위 학교 상황에 맞는 실천전략 수립**이 필요합니다.



**3** 학교 안 전문적 학습공동체 활성화를 위해 어떻게 하면 좋을까요?



가장 중요한 것은 **운영시간 확보**이므로 **정기적 학습공동체의 날**을 지정하기를 권장합니다. **수요일 출장없는 날**과 **연계**하거나 학교의 여건에 따라 **특정 요일을 정기적으로** 정하여 매주, 격주 또는 월단위로 운영하여 전문적 학습공동체 운영 시간을 확보할 필요가 있습니다. 또한 교과 단위 학습공동체의 경우 **교육과정 편제를 조정**하여 공강 시간을 확보하거나 교과별, 학년별 협의회 시간을 전문적 학습공동체 시간으로 활용하는 방안도 있습니다.

그리고 학교마다 처한 상황이 다르므로 학교조직에 대한 정확한 진단을 통해 해당 학교에 적합한 실천 전략을 수립하시기 바랍니다.



## 〈학교단위의 전문적 학습공동체 활성화를 위한 실천전략 예시〉

### 〈1단계〉 디딤돌(성공요인)과 걸림돌(장애요인) 찾기

- 우리 학교의 전문적 학습공동체 운영에 영향을 미치는 성공요인과 장애요인 분석
- 학교교육과정 운영결과 분석
  - 교육과정 평가, 학교자체평가, 교직원워크숍, 학교조직진단 등

### 〈2단계〉 실천전략 모색

- 학교 리더가 되어 전문적 학습공동체 성공 방법 모색하기
- 학교혁신을 위해 우리가 해결해야 할 문제 추출(주제 선정)
- 학교문제 해결을 위해 동원가능한 학교여건과 역량 분석

### 〈3단계〉 사전 조사 및 운영 준비

- 전문적 학습공동체 구성 (교과별, 학년별, 주제별 등)
  - 사전 수요조사 및 구성원의 논의를 통한 주제 선정 및 구성
- 전문적 학습공동체 운영 계획 수립 (연수 학점화 신청)

### 〈4단계〉 전문적 학습공동체 실행

- 주제탐구, 공동연구, 공동실천, 연구결과 공유
- 운영결과 보고 및 연수 이수

### 〈5단계〉 운영결과 분석 및 차년도 계획에 환류

☞ 학교 안 전문적 학습공동체가 활성화되기 위해서는 우리 학교가 지닌 장·단점을 정확히 분석할 필요가 있습니다. 이는 학교자체평가나 교직원 교육과정 워크숍을 통한 평가, 또는 학교조직진단도구 등 전문적 도구를 활용할 수도 있습니다. 학교현장의 여건을 분석한 뒤에는 구성원 모두가 참여하여 집단지성으로 성공방법을 모색하고 해결과제를 추출합니다. 또한 학교문제 해결에 우리 학교에서 동원 가능한 인적, 물적 여건과 보유 역량을 파악해야 합니다. 그리고 가급적 사전 수요조사와 구성원들의 합의를 통해 주제를 선정하여 학습공동체를 구성 운영하고, 운영 결과를 분석하여 차년도 계획에 반영하여 환류가 되도록 합니다.

**Q****4**

학교 안 전문적 학습공동체를 **단위학교 자율장학 계획**과 연계 운영하려면 어떻게 해야 하나요?

**A**

교과별, 학년별 수업공개, 교과 협의, 교육과정 연구 등 교내 자율장학 계획을 전문적 학습공동체를 기반으로 일원화하여 수립하여 주시기 바랍니다.

개인 전문성 신장을 위한 자기장학 활동을 함과 동시에 교내 수업장학과 멘토링 등 동료장학을 전문적 학습공동체와 연계함으로써 단위학교 자율장학 계획을 수립할 수 있습니다. 학교 안 전문적 학습공동체는 동료성에 기반한 협력적 연구활동으로 **자기장학, 동료장학과 연계**하여 단위학교 자율장학의 기반이 됩니다.

**Q****5**

**소규모학교**의 경우 교과별, 학년별 전문적 학습공동체 운영이 사실 어렵습니다. 학교 간 연계 구성하여 운영할 수는 없나요?

**A**

학교 안 학습공동체 활동에 연수 학점을 부여하는 것이므로 학교 간 연계는 학교 안 전문적 학습공동체 운영 계획을 근거로 하여 추진하기보다 다른 방법으로 추진되어야 합니다.

학교 밖 학습공동체 활동으로 지역교육연구회에 참여하거나 학교 간 학습 네트워크를 활용하는 방안이 있습니다. 학교 간 공동 연수, 공동 세미나, 교육지원청 연수활동 등을 부분적으로 함께하는 방안도 있으며 이를 위해서는 교육지원청의 지원이 필요합니다.

Q

**6** 소수교과, 비담임교사는 학교 안 전문적 학습공동체에 참여하고 싶어도 소외되는 경우가 많습니다. 어떤 해결방법이 있을까요?

A

영양교사, 보건교사, 병설유치원교사, 특수학급 교사, 전문상담교사, 순회교사 등 비담임교사 및 소수교과 교사들의 소외가 발생하지 않도록 학습공동체 구성을 다양화하고 주제 선정 과정에서 사전 수요 조사를 실시하여 학교 구성원 모두가 참여할 수 있도록 구성해야 합니다.

학교 구성원들의 협의와 동의 과정을 거쳐 주제를 정할 때 융합교육, 프로젝트 학습, 생활교육, 진로상담교육 등 비교과 주제로 구성한다면 구성원 모두의 참여를 이끌어낼 수 있을 것입니다.

Q

**7** 학교 안 전문적 학습공동체와 학교 밖 전문적 학습공동체 연계는 어떻게 하면 될까요?

A

학교내에서는 교원들이 동료성을 기반으로 교육과정 공동연구와 수업개발을 공동 실천하고, 학교 밖에서는 교과교육 등 특정분야의 지역 교육연구회 참여를 통해 학교 밖과 학교 안을 연계하는 활동은 교원의 전문성 신장뿐만 아니라 지역 교육력 신장과 동반 성장에 기여 할 수 있으리라 여겨집니다.

학교 안 역량이 부족한 경우에는 학교 간 인적 자원, 공동연구, 연구 성과 공유를 위한 컨퍼런스 등 다양한 형태를 통해 보완할 수 있을 것입니다. 다만 학교역량 강화를 위해 외부 컨설팅, 외부강사 강연에만 의존하는 것은 신중한 접근이 필요합니다.



## 운영 관련 Q&A

II장은 학교에서 전문적 학습공동체를 실제 운영할 때 궁금한 점이나 유의사항 등을 담고 있습니다. 연수 학점에만 치중하지 않고 교원 전문성 신장과 교직 문화 변화를 위한 학교 안 전문적 학습공동체 운영에 참고하시기 바랍니다.

### 01 • 주제 선정



1 학교 안 전문적 학습공동체 주제는 어떻게 선정하면 좋을까요?



학교 현장이 당면한 문제를 해결할 수 있는 실행연구 과제를 주제로 선정합니다.

또한 일부 교사의 주도가 아닌 학교 구성원이 함께 논의하여 공동연구, 공동실천 할 수 있는 과제를 주제로 선정하시기 바랍니다.

#### 학교 안 전문적 학습공동체 연수 주제

- 교육과정과 수업 개발을 위한 공동연구·공동실천을 위한 실행연구 과제
- 학생생활교육, 진로교육, 학교혁신 등 학교 구성원이 학생교육을 위해 현장에서 함께 고민하고 연구해야 할 과제

Q

2 연수주제 선정시 유의해야 할 점은 무엇인가?

A

학습공동체 구성은 교과, 학년, 주제 단위로 구성할 수 있으며, 다양성이 존중되어야 합니다. 학교단위로 1개의 학습공동체를 구성하여 1개의 주제를 획일적으로 운영하는 것은 특강 형식 또는 특정이론 중심으로만 운영하게 되는 부작용을 초래하기도 합니다. 학년, 교과, 주제 영역 단위로 다양한 교내 연구회를 구성하고 연수 주제에 따라 다양한 해법을 찾아 시도할 수 있도록 운영하시기 바랍니다.

## 02 • 연수 교육과정 편성

Q

1

학교 안 전문적 학습공동체 운영 계획을 수립할 때 ‘주제탐구, 공동 연구, 공동실천, 연구결과 공유’ 네 가지를 모두 편성해야 하나요?

A

전문적 학습공동체는 학교 안의 문제를 찾아 함께 해결책을 구안하여 실천하는 실행학습 과정입니다. 그렇기 때문에 절차와 형식보다 공동의 문제 해결을 위한 공동작업의 과정이 중요합니다. 따라서 연구 성격에 따라 적절히 조정될 수 있습니다.

다만 ‘주제탐구-공동연구-공동실천-연구결과 공유’의 과정을 생략하고 이론 연구 또는 수업 공개 실천 등에 한정하여 편성하는 것은 지양해야 합니다.

**Q****2**

**(공통과정 편성)** 학교 내에서 여러 개의 전문적 학습공동체가 운영되는 경우 주제탐구, 공동연구, 공동실천, 연구결과 공유 등의 과정을 공통으로 운영해도 되나요? (2017 학교 안 전문적 학습공동체 운영계획 8쪽)

**A**

한 학교 내에서 교과, 학년, 주제 단위로 여러 개의 학습공동체를 구성하고 연수를 계획하는 경우 공통과정을 편성할 수 있습니다. 공통과정은 주제탐구, 공동연구, 공동실천, 연구결과 공유 네 과정에서 모두 편성 가능하며, **전체 특강** 또는 **정기적 실천 나눔**으로 수업 나눔, 학교전체 컨퍼런스 등을 운영할 수 있습니다.

**Q****3**

주제탐구시 혁신교육 관련 내용 2시간 편성은 필수인가요?

**A**

**혁신교육 관련 내용 2시간은 학교혁신에 대한 소양을 높이기 위한 기본 과정으로** 혁신교육 및 전문적 학습공동체 이론 연수를 위한 **자체 토의, 독서토론, 강연** 등 다양한 방법으로 운영 가능합니다.

\* <참고> 신규혁신학교, 성장나눔(중간평가), 종합평가교는 전 교직원 8시간 이상 편성

#### 활용 자료

- 「혁신학교 우리가 만들어갑니다.」(혁신학교 이해자료)
- 「새로운 미래를 열어가는 학교혁신」(학교혁신정책 이해자료)
- 「배움·나눔·성장 지원 혁신!공감!」(혁신공감 워크시트)
- 그 외 학교혁신 관련 다양한 도서, 문헌 등

#### 혁신 공감학교 워크시트 활용 방법

- 배움·나눔·성장 지원 혁신!공감!」(혁신공감 워크시트1 권당 8차시 분량으로 총 4권)
- 신규 혁신학교, 성장나눔(중간평가), 종합평가교는 전 교직원 8시간 이상 자체 연수 실시
- 혁신학교 리더과정, 전문가 과정 이수자 및 지역 강사 활용



Q

## 4 공동연구와 공동실천은 어떻게 구분이 되나요?

A

실행학습의 과정으로 공동연구와 공동실천을 들 수 있습니다. 교직의 특성상 실천적, 경험적 전문성을 바탕으로 한 연구개발, 연수활동, 실천활동 등 공동작업이 이루어지는 것이 바람직합니다. 따라서 공동연구와 공동실천의 구분보다 중요한 것은 유기적인 관계라 여겨집니다. 다만 개념적으로 나누어본다면 다음과 같습니다.

‘**공동연구**’는 학습공동체 구성원들의 집단지성을 통해 경험을 재구성하는 단계로 문제해결을 위한 선행연구물과 문헌 조사, 선진사례 연구를 위해 강연, 세미나, 토론 등이 이루어집니다.

‘**공동실천**’은 교실수업 개선을 위해 실제 교육과정을 재구성하고 수업을 개발하는 단계입니다. 즉 교육과정 재구성 협의, 공동 수업개발, 수업 공개 및 참관, 수업나눔 등의 실천적 활동이 이루어집니다.

Q

## 5 연구결과 공유는 어떻게 하면 되나요?

A

연구결과 공유 방법은 연구 실천사례를 **일상적으로 나누는 활동과 학교단위 컨퍼런스** 운영이 있습니다.

‘**일상적인 연구실천 나눔**’은 교과, 학년 단위의 학습공동체별로 이루어는 정기적 또는 비정기적으로 이루어는 교수학습 활동 정기 워크숍, 공동연구 발표회, 교육과정 세미나, 교육과정 평가회 등이 있습니다.

‘**학교 단위 컨퍼런스**’는 학기말 또는 학년말에 학습공동체들이 모두 모여 학교 단위로 교과, 학년 학습공동체의 연구결과를 함께 공유하는 활동입니다.

**Q****6** 수업공개를 꼭 해야 하나요?**A**

학습공동체의 목적중 하나가 개방, 공유, 협력을 통해 폐쇄적인 교실문화를 혁신하고자하는 것입니다. 수업공개 뿐만 아니라 일상적인 수업개방, 교실개방이 이루어는 것이 바람직합니다. 수업공개 목적은 함께 연구한 내용들을 교육과정과 수업 속에서 실천해보고, 함께 나누고 개선하기 위한 성찰적 활동이 중요합니다. 직접적인 수업공개가 어렵다면 수업 동영상을 촬영하여 시청하며 수업에 관한 논의 등 현장의 여건에 맞는 다양한 방법이 있을 것입니다.

**Q****7** 수업공개 및 수업협의 시간 편성시 유의사항은 무엇인가요?**A**

수업공개 및 수업협의 시간 편성시 **학부모 공개 수업 등 행사성 수업 공개**를 포함하지 않도록 되어 있습니다. 학부모 공개 수업은 대개 학부모만을 대상으로 하고 동료교원의 수업참관이 이루어지지 않으므로 수업 개선을 위한 동료장학이 이루어지지 못합니다. 또한 **교원능력개발 평가를 목적으로 하는 동료장학 수업 공개 또한 일회적인 수업에 해당**되므로 연수시간에 포함하지 않도록 해야 합니다.

특히 수업개발을 위한 공동 연구활동 과정이 없이 수업공개와 수업협의회만 이루어진 경우 연수시간으로 편성하는 것은 지양합니다.

## 03 • 운영 방법

Q

1 (연수장소) 학교 안에서만 연수를 해야 하나요?

A

학교 안 전문적 학습공동체는 동료성에 기반하여 **학교 현장 문제를 찾아 함께 해결**하는 가운데 집단역량을 기르는 것이 목적입니다. 따라서 가급적 외부 체험보다는 학교 내에서 일상적으로 이루어지는 것이 운영 취지에 부합됩니다.

그리고 주제와 관련하여 선진학교 탐방 등 학교 밖 활동이 필요한 경우, **학생 수업에 지장이 없는 범위 내에서** 학교 밖에서 연수 활동을 할 수 있습니다.

Q

2 전문적 학습공동체는 **실행학습** 중심으로 운영해야 된다고 하는데, 실행학습이란 무엇인지 궁금합니다.

A

‘**실행학습**’이란 학교 현장에서 문제를 파악하고 해결하기 위하여 주어진 일을 하면서 그 일을 더 잘할 수 있는 방법을 찾는 것입니다. 지식이나 기능은 유의미한 맥락(상황) 속에서 제공될 때 더욱 효과적으로 학습되므로 교육과정과 수업 개선을 위한 교원 전문성 신장을 위해서는 실천적 지식이 필요합니다.

### ☞ 실행학습 과정

- 문제상황에서 주제 선정 → 실행적 문제 탐구 → 문제해결책 구안 → 창조적 실행, 공동실천 → 환류

**Q****3**

외부강사를 초청한 이론연수는 가급적 1/3 이내로만 해야 된다고 하는데, 학교마다 여건이 달라 외부강사 초청이 더 많이 필요한 학교도 있습니다. 꼭 이 규정을 준수해야 하나요?

**A**

학교 안 전문적 학습공동체는 동료 교원들이 함께 모여 학교 안의 현장문제를 다루는 가운데 실천적 역량이 길러지는 것을 목적으로 하므로 실행학습 중심으로 운영하고, 전문적 학습공동체 연수 시간의 대부분을 전체교원 대상으로 한 특강위주로 운영하는 것은 지양해야 합니다. **신규교사 과다 배치교나 신설학교 등 학교의 여건에 따라 외부전문가를 초청한 연수를 필요한 학교도 있으므로 여건에 맞게 조정하는 것도 가능합니다.**

**Q****4**

연수강사로 외부강사 초청보다 교내 교원들의 연구활동 중심으로 운영하려면 어떻게 하면 되나요?

**A**

소속 교원은 연수 강사가 아니라 **연수진행자**로 기재합니다.

주제에 관한 이론 연수를 위해 외부 전문가 초청 강의를 하되, 외부강사에 의존하기 보다 독서토론, 연구 세미나등 교내 교원을 적극 활용하는 방안을 권장합니다. 또한 공동연구와 공동실천을 위한 토의 토론의 경우 학습공동체 구성원들이 직접 역할을 맡아 진행하도록 하여 **구성원들의 공동의 기여**가 일어나도록 해야 합니다.

**Q 5** 수업공개시 해당 학습공동체 소속 교원이 모두 참관해야 하나요?

**A** 수업공개할 경우 학습공동체 구성원 모두가 참여하는 것이 바람직하겠으나 여건상 모두 참관할 수 없다면 **일부만 참여하거나 수업동영상을 촬영하여 녹화한 것을 함께 보며 협의하는 형태로 연수를 진행할 수 있습니다.** 다만 **연수시간은 수업에 참관한 교원만 인정받을 수 있으며 참관하지 못한 교원은 출석부에 결석으로 처리해야 합니다.** 또한 **동료교원의 수업참관 없이 동영상 촬영만 이루어지는 수업공개는 연수시간에 포함하지 않아야** 됩니다.

\* 〈유의〉 동료교원이 수업참관을 할 경우에만 수업공개 교사의 연수시간을 인정함.

**Q 6** 다른 학교에서 하는 외부 수업공개에 참관하는 것도 연수시간으로 편성 가능한가요?

**A** 학교 안 전문적 학습공동체는 학교가 당면한 현장 문제를 찾아 함께 해결하기 위해 교내 교원들끼리 협력하여 동료성을 발휘하는 것이 중요합니다. 따라서 다른 학교나 외부의 사례를 보고 배우는 시간보다는 학교 구성원 간의 공동연구와 공동 실천을 위한 공유와 공동작업을 실천할 수 있는 내용들로 연수 시간을 편성하시기 바랍니다. 물론 외부 수업공개에 참관한 내용을 학교 안의 구성원들과 학교 내에서 다시 나누는 것을 연수시간에 편성하는 것은 가능합니다.

**Q 7** 정규수업이 끝나지 않은 오후 5~7교시 또는 정규수업 중인 1~2교시 등에 학습공동체 구성원들이 수업시간을 조정하여 전문적 학습공동체를 운영해도 되는지?

**A** 학생 수업에 지장이 없는 범위에서 가능합니다.

교과 학습공동체의 경우 동교과 단위로 공강 시간 등을 확보하여 학습공동체를 운영하는 것도 좋은 방법입니다.



## 04 • 예산 관련



1 전문적 학습공동체 운영을 위한 **예산 지원**은 없나요?



전문적 학습공동체 활성화를 위해 ‘혁신공감학교’ 및 ‘더 좋은 일반고 함성 프로젝트’ 사업에서 예산을 우선 편성하도록 하고 있습니다. 이외에도 교원 전문성 신장을 위한 학교자체예산, 또는 타 사업 예산 확보가 가능하다면 전문적 학습공동체 예산으로 활용하실 것을 권장합니다.



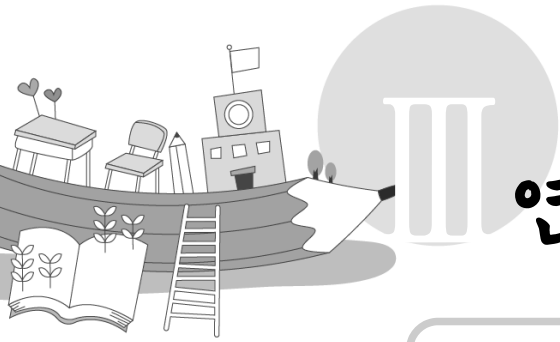
2 전문적 학습공동체 예산 사용 시 **유의점**은 무엇인가요?  
(‘2017년 학교 안 전문적 학습공동체 운영계획’ 11쪽)



‘2017 학교회계예산편성지침’ 범위 내에서 전문적 학습공동체 운영 취지와 목적에 맞게 집행하되, **지원되는 예산 사업규정을 준수하여 집행**하시면 됩니다. 예를 들어 혁신공감학교, 더 좋은 일반고 함성 프로젝트 예산을 전문적 학습공동체 예산으로 사용하는 경우 해당 사업의 예산 사용 지침을 준수해야 합니다.



☞ 사용용도 : 강사료, 원고료, 급량비, 행사용품비, 자료제작비, 도서구입비, 간식비, 인쇄비 등 학습공동체 운영비로 사용 (출장비, 숙박비, 차량지원비, 소속 교 교원의 강사료, 원고료 집행 불가)



## 연수 학점화 관련 Q&A

Ⅲ장은 학교 안 전문적 학습공동체 연수 운영에 관련된 행정적 내용들을 다루고 있습니다. 학교단위 자율적 운영이 중요하지만 연수 학점화로 인해 관련 법령에 근거하여 직무연수로서 지켜야 할 규정이므로 운영에 참고하시기 바랍니다.

### 01 • 연수 운영 절차 및 이수 인정



1 학교 안 전문적 학습공동체 연수 운영절차는 어떻게 되나요?



학교 안 전문적 학습공동체 연수 학점화를 신청할 경우 직무연수로 운영하며, 이때 ‘교원 등의 연수에 관한 규정’ 제5조에 의한 교육감 지정연수로 지켜야 할 절차와 규정이 있으며 일반적인 절차는 다음과 같습니다.

☞ 운영 절차 : 학습공동체 구성 → (희망 학교) 연수 신청 → (교육청) 신청 승인 및 연수대상자 지명 알림 → (학교) 학습공동체 운영 → (학교) 이수 결과 보고 → (교육청) 연수 이수 인정 승인



**2 연수 신청 승인과 이수 인정 승인이 무엇이 다른가요?**



단위학교에서 학교 안 전문적 학습공동체 연수를 운영하기 위해서는 **연수계획에 대한 교육청의 사전 승인과 연수대상자 지명이 필요합니다**. 즉 연수 신청시 연수대상자와 연수 교육과정이 포함된 연수계획을 제출하면 **교육지원청에서 검토하고 도교육청에서 신청 승인**하고 학교에서 제출한 신청자를 **연수대상자로 지명**합니다.

연수계획에 대한 도교육청의 신청 승인이 이루어지면 학교에서는 승인받은 계획대로 연수를 운영한 뒤 결과 보고와 함께 이수자 명단을 제출합니다. 교육지원청에서는 연수결과를 검토한 뒤 이수자명단을 도교육청에 보고하면, 도교육청에서 이수 인정처리 여부를 최종 검토한 뒤 이수 인정 승인을 합니다. 따라서 연수는 계획서 사전 승인과 이수 결과에 대한 인정 승인의 절차가 모두 필요합니다.



**3 2017년 학교 안 전문적 학습공동체 연수 신청은 연1회만 가능한가요?**



네.

2017년에는 정기형으로 3월에 **연1회만 신청**하여 **1년 단위로 운영**합니다.

**전년도와 달라진 점**

2016년	2017년
신청 횟수 : 연 2회	신청 횟수 : 연 1회
운영 형태 : 상반기, 하반기 분리	운영 형태 : 정기형
운영 시간 : 학기별 15~30시간	운영 시간 : 1년 단위 15~60시간
	*신설 사항 : 인사변동자 등 하반기 추가



Q

4 연수 운영기간(2017.3.27.~12.15.)을 꼭 지켜야 하나요?  
이 기간을 벗어나서 운영한 연수시간은 인정되지 않나요?

A

네.

학교 안 전문적 학습공동체 연수는 단위학교를 특정연수 장소로 지정하여 운영하는 교육감 지정연수로 승인하기 위해 필요한 사항이 있습니다. 교원 등의 연수에 관한 규정 제8조의 2(직무연수 지침 마련), 교원 등의 연수에 관한 규정 시행규칙 제3조의 2(특정분야 연수를 위한 특정기관의 지정)에 의거하여 ‘연수 교육과정, 연수기간, 연수장소, 연수인원 등’을 사전에 승인하는 절차가 필요하므로, 이 기간을 벗어난 범위에서 운영된 연수 시간은 이수 인정이 어렵습니다.

다만 학교별로 운영 여건이 다르므로 **도교육청 연수 운영기간 (2017.3.27.~12.15.)을 벗어나지 않는 범위 내에서 학교별로 연수 일정 조정** 가능합니다. 이때 연수 시간은 신청시 승인받은 시간을 운영기간 중에 모두 운영해야 합니다.

Q

5 연수 이수 인정은 신청한 전문적 학습공동체에서만 가능한가요?

A

연수대상자로 지명된 사람만이 연수 학점을 인정받을 수 있습니다.

연수 학점 부여는 교원의 연수실적으로 인정되어 승진가산점이 부여되므로 관련 법령과 규정 준수가 필요합니다. 학교 안 전문적 학습공동체 연수는 교육감 지정 연수로 연수대상자 선발과 지명이 필요합니다.



☞ 관련 규정 : 교원 등의 연수에 관한 규정 제5조 (교육감 지정 연수)  
교원 등의 연수에 관한 규정 시행규칙 제4조 (연수대상자 선발과 지명 등)



Q

6 중간에 휴직, 파견, 승진 등 **인사변동**으로 인해 계속 **참여가 불가능**한 경우 연수 이수가 되지 않나요?

A

연수 수강 시간이 80% 미달인 경우는 연수 이수 처리 불가하나, 연수 시간의 80% 이상 수강하였을 경우는 이수 가능하므로 해당 학교에서 연수이수자 명단 보고시 함께 명단 제출하시면 됩니다.

Q

7 중간에 인사변동(휴직, 파견, 승진 등) 또는 개인적 사유(병가 등)로 연수를 계속하지 못하게 된 경우 **연수 포기원**을 제출해야 하나요?

A

**연수포기원 제출 불필요**하며 연수 이수 결과 보고시 이수자 명단에서 제외하면 됩니다.

\* <유의> 전문적 학습공동체 대표 교사는 연수 이수자 명단 보고시 인사 변동으로 인한 중도 포기자가 포함되지 않도록 유의

**Q**

8

학기 중에 **복직, 신규임용, 기간제교사**로 채용된 경우 학습공동체에 참여하여 연수 이수를 받으려면 어떻게 해야 하나요?

**A**

학기 중 복직, 신규발령, 기간제 채용의 경우 기존에 구성되어 있던 학습공동체에 참여는 가능하나 연수 시간으로 인정받으려면 하반기 추가 신청을 해야하며, 연수 시간 인정은 하반기 추가신청에서 **교육청에서 승인 받은 이후의 시간만 이수 인정** 받을 수 있습니다. 즉 **하반기 운영기간인 2017.9.18.~12.15. 사이에 운영되는 연수에 대한 시간만 이수** 처리됩니다. 따라서 하반기 추가 신청시 이 기간중에 운영할 연수내용과 시간만 연수계획에 기재하여 제출하면 됩니다.

예) 학기 중 발령받은 신규교사가 참여하려는 학습공동체가 연간 60시간을 운영하지만 하반기 운영기간에 남은 잔여시간이 15시간인 경우, 15시간에 해당하는 계획만 수립하여 추가 신청함. 이 경우 1학기에 중간 발령을 받아 상반기 잔여시간을 참여하였어도 하반기 운영기간에 해당되는 시간만 연수시간으로 인정 받을 수 있음.

←————— 연간 60시간 운영 —————→	
1학기 운영 45시간	2학기 운영 15시간

(발령전 35시간) ▲ (발령후 10시간) ▲(하반기 잔여 15시간만 이수 인정)

신규교사 발령 후 10시간 참여, 하반기 추가 신청시 **15시간만 신청 가능**

**Q****9**

학교 안 전문적 학습공동체 연수는 동일·유사과정 중복 인정 가능한가요?

**A**

가능합니다.

실행학습 중심으로 운영되는 전문적 학습공동체의 특성상 당해 학년과 교과와 교육과정 공동연구와 수업개발 공동실천을 그 내용으로 하므로, 연수명이 ‘학교 안 전문적 학습공동체 직무연수’로 동일 유사과정이어도, 해마다 직면하는 학년과 교과와 문제가 다르고 함께 연구에 참여하는 구성원이 다르기 때문에 매년 구성되는 연수 과정이 전년도와 서로 상이할 수 밖에 없습니다. 다만 동일한 주제로 운영될 경우 연수 과정이 서로 다름을 입증할 책임이 연수생에게 있으므로 단위학교에서는 연수 교육과정 편성시 이에 유의하여 편성하고 근거자료를 보관하시기 바랍니다.

☞ 관련 근거: 2017 교육부 교원 연수 중점 추진 방안 p.17

**Q****10**

학교 안 전문적 학습공동체는 1개만 활동 가능한가요?

**A**

여러 개의 학습공동체 활동이 가능하지만 **학점 인정은 1개만** 됩니다. 따라서 여러 개의 학습공동체를 이수 인정 받기를 희망하는 경우, 공통 연수과정으로 편성하거나 **복수의 학습공동체를 단일 연수과정으로 재구성하여 신청 승인받아야** 합니다.

예) A, B, C, D 학습공동체 중 A와 C를 모두 참여하고 싶은 경우 교내 교원 3인 이상이 ‘A+C’의 연수과정을 편성하거나 여러 학습공동체가 공통 과정으로 운영함.

## 02 • 연수 계획 수립 및 변경

Q

1 연수 계획 수립시 **계획서에 포함되어야 할 항목**은 무엇인가요?

A

연수계획서에 포함되어야 할 필수 항목은 ‘**학습공동체명, 연수주제, 연수시간, 연수기간(일정), 연수교육과정(내용), 연수대상자 명단**’입니다. 연수신청시 연수대상자 명단은 **신청자 명단**에 기재하여 연수 계획서와 함께 제출합니다. 연수강사는 미선정시 ‘미정’으로 기재 가능합니다. (2017 학교 안 전문적 학습공동체 운영 계획 p.6)

Q

2 연수 계획서 **작성 양식**을 **변경**하여 제출해도 되나요?

A

**계획서 양식**은 **변경 가능**하나, 직무연수로 승인받기 위한 필수항목은 포함되어야 합니다. 연수계획서에 포함되어야 할 필수항목은 위의 1번에 제시되어 있으며 연수신청자 명단 양식은 변경 불가합니다.



3

연수를 신청하여 승인받은 후 운영 중에 **연수계획**을 변경할 수 있나요?



**변경 불가항목 이외의 내용은 변경 가능합니다.**

전문적 학습공동체 운영 목적과 주제, 도교육청 운영기간을 벗어나지 않는 범위 내에서 변경 불가 항목을 제외한 연수 교육과정 내용, 연수일시, 강사, 장소 등은 학교장 내부결재로 변경 가능하며, 연수계획 변경시 중간에 보고하지 않고 운영 종료후 연수결과 보고시 사후 결재 가능합니다.



- ☞ 변경 불가항목 : 학습공동체명, 연수주제, 신청시 승인받은 연수시간, 연수 신청자 명단
- ☞ 변경 가능항목 : 연수 교육과정의 내용, 연수일시, 강사, 장소

## 03 • 연수 대상 관련

Q

1 학교 안 전문적 학습공동체 연수 신청 대상은 누구인가요?

A

공사립 초, 중, 고등학교 교원으로 정규교원 뿐만 아니라 기간제 교원도 포함합니다. **신규교사는 필수**이며 병설유치원, 특수학급, 보건 교사, 전문상담교사, 순회교사 등의 참여를 적극 권장합니다.(단, 단설 유치원과 특수학교 교원은 해당부서 계획에 의거하여 별도 대상임)

Q

2 신규교사는 학교 안 전문적 학습공동체에 필히 참여해야 하나요?

A

신규교사의 현직 적응력 강화를 위해 연수원, 교육청, 학교가 함께 추진함으로써 체계적인 연수가 이루어지도록 해야 합니다. 임용 후 연수는 교육지원청 단위로 별도 계획을 수립하여 이루어지고 있습니다. 이 과정에는 지역 단위 네트워크를 활용하여 신규교사의 현장적응력을 강화하고, 단위학교에서는 학교 안 전문적 학습공동체 및 교내 멘토링을 통해 교육과정과 수업뿐만 아니라 학급경영, 교직 적응을 위한 실천적 역량을 기르기 위한 과정을 편성할 필요가 있습니다.

따라서 학년초 신규임용이 예정된 학교에서는 신규교사들이 학교 안 전문적 학습공동체에 참여하여 선배교사로부터 실천적 역량을 기르기 위한 과정을 설계해야 합니다.

**Q****3**

학교 안 전문적 학습공동체 **구성 단위**는 어떻게 하면 되나요?

**A**

학습공동체 구성은 **학년, 교과, 주제** 단위로 연구 모임을 구성하여 모든 교원이 참여할 수 있는 기회를 제공해야 합니다. 학교 단위 구성도 가능하나 대규모 학교의 경우 1주제 1학습공동체로 구성하여 확일적으로 운영하는 것은 지양합니다.

**Q****4**

중간에 연수를 포기하는 교원이 발생하여 **학습공동체 구성이 해체될 경우** 어떻게 하면 좋을까요?

**A**

나머지 교원들이 학교 안 전문적 학습공동체 연수를 지속하기를 희망한다면, 타 학습공동체에 편입하여 연수 교육과정을 변경 운영하거나 하반기 추가시 재신청할 것을 권합니다.

단, 타 학습공동체에 편입하여 연수 교육과정을 변경하는 경우도 신청시 제출한 학습공동체명과 연수주제는 동일하게 유지하고 연수과정만 변경하도록 해야 합니다. (2017 학교 안 전문적 학습공동체 운영 계획 p.6)



**Q 5** 영어회화강사가 학습공동체에 참여하여 연수 이수 가능한가요?

**A** 참여는 가능하나, 학교 안 전문적 학습공동체 연수는 신청 대상이 초·중·고 교원(기간제 교사 포함)이므로 연수 이수는 되지 않습니다.

**Q 6** 분교의 경우 본교 교사와 함께 학습공동체 구성이 가능한가요?

**A** 가능합니다. 다만 교통 근접성이나 이동 거리 등 환경여건을 고려하여 구성 운영하시기 바랍니다.

**Q 7** 병설학교의 경우 학교급은 다르나 학교장이 1명입니다. 이런 경우 동일학교로 보고 전문적 학습공동체 활동을 함께 해도 되는지요?

**A** 병설학교의 경우는 해당 학교의 당면한 과제를 공동으로 해결하기 위한 경우라면 함께 활동 가능합니다.

예) ○○중·고등학교, △△초·중학교 등 병설로 설립된 경우

**Q****8**

휴직(또는 파견, 장기출장 등) 교사 대신 발령받은 기간제교사나 신규교사가 **전임자 대신** 참여하여 연수 이수 가능한가요?

**A**

참여는 가능하나 **전임자의 연수 시간을 승계하여 이수하는 것은 불가합니다.**

‘교원 등의 연수에 관한 규정 시행규칙’(교육부령 제4호) 제4조 및 ‘교원 연수 이수 실적의 기록 및 관리 요령’에 의하면, 학점 인정 대상자는 관할교육감이 지명한 자로 되어 있습니다. 여기에서 ‘지명한 자’란 연수 신청을 하고 교육감 승인을 받은 연수대상자를 말하므로, 학점 인정을 받으려면 연수대상자로 지명되어야 합니다. 따라서 연수신청자 명단에 등재되지 않은 경우 연수이수자로 인정할 수 없습니다.



#### 연수대상자 지명 절차

(학교)연수신청자 명단 제출 → (교육지원청)검토 → (도교육청)신청자를 연수대상자로 지명

**Q****9**

**행정실 일반직원**들이 전문적 학습공동체에 함께 참여하여 학점 인정받을 수 있나요?

**A**

해당 학교의 상황에 따라 필요하다면 함께 참여하여 활동은 가능하나, 교원들에게 부여되는 연수학점 이수 대상은 아닙니다. 다만 일반직원들은 **상시학습시간 인정 계획**에 의거하여 교육시간 인정이 가능하므로 **경기도교육청** 해당 부서의 **상시 학습시간 인정에 관한 규정**을 참고하시기 바랍니다.

## 04 • 연수 시간 관련

Q

1 연수이수를 위해서는 80%만 수강하면 되므로, 연수 신청시 30시간 신청하였어도 80%인 24시간만 운영해도 되나요?

A

신청 승인받은 시간대로 모두 운영해야 합니다.

80% 이상 수강이란 연수생이 전체 연수시간의 80% 이상 출석하는 것을 의미하며 연수 시간을 80% 이상 운영해도 된다는 것을 허용하는 의미가 아닙니다. 따라서 전문적 학습공동체 대표교사는 신청하여 승인받은 시간대로 모두 운영해야 합니다.

예) 32시간 신청하여 승인받은 경우 연수 운영자는 32시간 모두 연수를 운영해야함.

다만 연수생은 32시간의 80%인 26시간 이상 출석하면 이수 인정 가능함.

\* <참고> 32시간의 80%는 25.6입니다. 연수시간은 1시간 단위로 운영되므로 이수 인정 최소 기준은 26시간이 됩니다.

Q

2 연수시간은 15시간 1학점이므로, 15시간 단위로 신청해야 하나요?

A

아닙니다.

「교원연수 이수실적의 기록 및 관리요령」제3조 3항에 의거하여 연간 누적 연수시간에 대해 15시간마다 1학점으로 인정하므로, 15시간 단위가 아니어도 연수시간으로 운영 가능합니다.

예) 16시간, 17시간, 32시간....등으로 신청 이수 가능함.

**Q**

**3** 학교 안 전문적 학습공동체 활동을 연수 신청 전에 먼저 시작한 경우, 연수시간으로 인정 가능한가요?

**A**

승인 전에 이루어진 연수에 대해서는 인정 곤란합니다.

학교 안 전문적 학습공동체 연수가 학점 인정을 받으려면 연수계획에 대한 승인이 필요합니다. 따라서 연수 신청 전에 먼저 시작한 경우 도교육청 연수 운영기간을 벗어날 뿐만 아니라 승인 전 연수이므로 연수시간으로 인정 곤란합니다.

**Q**

**4** 승인 받는 연수보다 실제로 더 많은 시간을 운영한 경우 운영시간만큼 인정 가능한가요?

**A**

신청하여 승인받은 시간만 인정됩니다. 학교 안 전문적 학습공동체 연수는 ‘교원 등의 연수에 관한 규정’ 제5조에 의거한 교육감 지정연수로 승인받은 연수 계획의 준수가 필요합니다.

**Q**

**5** 연수결과 보고서 실제로 운영한 시간으로 이수자 명단에 기재하여 제출하나요?

**A**

신청하여 승인 받은 시간으로 기재합니다.

예) 연수신청시 15시간 승인받았으나 실제로 20시간 운영한 경우  
→ 연수결과 보고서 이수자 명단에 15시간으로 기재 함.

Q

6 학습공동체 구성원들의 출석 시간이 모두 다릅니다. 연수결과 보고 시 실제로 참여한 시간으로 이수자 명단에 기재하여 제출하나요?

A

구성원들의 수강률이 80% 이상이나 제각각 다른 경우 개별 교원의 출석시간과 상관없이 신청시 승인 받은 시간으로 모두 동일하게 기재합니다.

예) 연수신청시 30시간 승인받아 운영했으나 교사들의 참여 시간이 모두 다른 경우 (A교사 29시간, B교사 28시간, C교사 23시간, D교사 24시간...)

→ 연수 이수자명단에 A교사, B교사, D교사는 모두 30시간으로 기록하여 제출하고, 80%에 미달하는 C교사는 이수자 보고 명단에서 제외함.

Q

7 연수시간의 80%를 계산하였더니 소수점이 나왔습니다. 이럴 경우 어떻게 처리하나요?

A

연수 이수를 위한 인정 시간 기준은 '올림'으로 계산합니다.

예1) 31시간짜리 연수를 A교사는 24시간 출석, B교사는 25시간 출석한 경우  
→ 31시간의 80%는 24.8이므로 A교사는 미이수, B교사는 이수 인정함.

예2) 18시간짜리 연수를 C교사는 14시간 출석, D교사는 15시간 출석한 경우  
→ 18시간의 80%는 14.4이므로 C교사는 미이수, D교사는 이수 인정함.

**Q****8**

인사변동 등으로 인한 하반기 추가자의 연수인정 시간은 다른 구성원들과 같은가요?

**A**

다릅니다.

하반기 추가자는 편입하려는 학습공동체의 2학기 잔여 일정에 해당하는 시간만 연수시간으로 신청 승인받으므로, 소속 학습공동체의 다른 구성원들과 연수 인정 시간이 다르며 출석 인정 시간도 다릅니다.

예를 들어 편입하려는 학습공동체가 연간 60시간을 운영하는데 2학기에 20시간만 남은 경우, 하반기 추가자는 20시간만 연수시간으로 신청하고, 연수 이수 인정도 다른 교원들은 60시간을 이수하지만 하반기 추가자는 20시간을 이수한 것이 됩니다.

따라서 출석시간도 다른 교원들은 60시간의 80%인 48시간 이상을 출석해야 하지만, 하반기 추가자는 자신의 연수시간인 20시간의 80%인 16시간 이상만 출석하면 됩니다.

**Q****9**

수업공개를 7명의 교사가 모두 하는데 어떤 학교는 7시간으로 연수 시간을 편성하고, 어떤 학교는 1시간 편성하였습니다. 연수시간을 몇 시간 인정해야 하나요?

**A**

상황에 따라 다릅니다.

수업공개 목적은 공동 수업개발을 위한 공유가 목적이기 때문에 동료교원의 수업참관이 수반되어야 합니다. 7명이 모두 수업 공개를 하는 경우 동료교원의 수업 참관이 이루어져야 연수시간으로 7시간 모두 인정할 수 있습니다. 따라서 학습공동체 구성원인 7명 교사의 수업 공개 날짜가 모두 다르고 학습공동체 구성원 7명이 모두 7번 수업 참관을 하면 7시간으로 인정합니다. 또한 **7명이 각자 수업 일정이 잡혀서 같은 시간대에 수업공개를 할 경우 실제로 학습공동체 구성원인 동료교원의 수업참관이 이루어지지 않았으므로 연수시간으로 인정 불가합니다.**

**Q**

**10**

토요일 및 휴일, 방학기간에도 **1일 4시간 이내**만  
연수시간으로 인정되나요?

**A**

1일 연수 시간 인정은 4시간 이내입니다. 1박 2일 워크숍 운영 시에도 1일  
최대 인정시간은 4시간입니다.

**Q**

**11**

업무 처리 등으로 인해 평일에 운영시간을 확보하기가 어렵습니다.  
**일과가 끝난 퇴근시간 이후** 또는 **주말**에 운영가능한가요?

**A**

가능합니다. 학기 중 일상적인 연구 모임이 될 수 있다면 방과후나 토요일 등을  
활용하는 것도 좋은 방법입니다. 단, 일정기간에만 집중 운영하는 방식은 지양합니다.

**Q**

**12**

학교 안 전문적 학습공동체를 **방학중 집중 운영** 가능한가요?

**A**

바람직하지 않습니다. 정기적인 만남 속에 서로 공동의 문제를 함께 논의하고  
교육과정과 수업 속에 실천해보며, 함께 나누는 과정을 통한 일상적인 연구 모임을  
활성화 해야 합니다. 학교에서는 일상적인 연구 모임이 활성화 될 수 있도록 학교  
교육과정을 편성하여 학습공동체 활동을 보장해 주어야 합니다.

따라서 학기 중 정기적이고 일상적인 모임이 될 수 있도록 학기 중 운영하되  
필요한 경우 방학기간과 연계할 수 있습니다. 또한 방학 중 운영할 경우 ‘교육  
공무원법 제41조’에 의한 연수 (연수기관 및 근무장소 외에서의 연수)와  
중복되지 않도록 유의하여야 합니다.

**Q****13**

공식적 출장에 의한 연수 미 참여시 연수시간으로 인정되지 않나요?

**A**

**연수시간으로 인정 곤란합니다.**

공식적인 출장인 경우 구성원끼리 협의하여 일정을 변경 운영하는 방법을 권합니다. 특히 학교 밖 활동은 학교 안 전문적 학습공동체 운영을 저해하지 않는 범위에서 이루어져야 합니다.

**Q****14**

공가, 출장 등으로 인한 결석으로 수강률이 부족하여 이수를 하지 못하게 되었습니다. 연수를 꼭 이수하고 싶은데 방법이 있을까요?

**A**

공가나 출장 등 결석이 예상되는 경우는 **구성원의 동의를 얻어 연수 일정을 도교육청 운영기간 범위 내에서 변경하여** 운영하기를 권장합니다. 하지만 이또한 여의치 않을 경우에는 **보충 시간을 추가로 더 운영**하는 방법이 있습니다. 물론 추가 시간 운영을 위해서는 구성원의 동의가 필요하며 추가로 운영된 시간이 연수 결과 보고서와 출석부에 기재되어야 합니다. 단, **결석생 혼자서 보충학습을 하여 연수시간을 보충하는 것은 학습공동체의 본 취지를 벗어나므로 곤란합니다.**

예) 5명으로 구성된 학습공동체에 소속된 A교사가 30시간 중 결석 8시간으로 80% 수강을 충족하지 못한 경우 → 30시간의 80%인 24시간이 되어야 이수 인정되므로 2시간 보충시간 추가 운영 필요, 이때 타 구성원들은 32시간 운영한 것이 되지만 연수 이수는 30시간만 인정됨.



## 05 • 결과 처리 및 기타 사항

Q

1 연수 이수결과 보고시 유의할 사항은 무엇인가요?

A

연수 이수 결과 보고시 제출할 것은 연수결과 보고서와 이수자 명단입니다.

연수교육과정을 변경한 경우 연수결과 보고서에는 실제 운영한 연수 교육과정이 나타나도록 작성하고 학교장 결재 후 제출합니다. 이수자 명단 작성시 연수신청자 명단과 대조하여 검토한 후 인사변동자나 중도 포기자가 포함되지 않도록 유의해야 합니다.

\* <유의> 산가, 병가, 장기출장, 파견 등으로 중도포기한 교원들이 연수이수자 명단에 포함되는 사례가 있음.

Q

2 전문적 학습공동체 연수에 참여하다가 승진, 전직, 전보, 휴직 등으로 인해 소속교가 변동되어 현재 본교에 근무하지 않는 교원의 수강률이 80% 이상인 경우에는 이수 결과 보고를 누가 해야 하나요?

A

연수 신청을 한 학교의 대표교사가 이수결과 보고합니다.

학교 안 전문적 학습공동체 연수는 학교를 특정분야 연수기관화하여 운영하는 연수이므로 연수계획을 수립하여 승인받은 학교에서 이수 결과 보고도 하는 것이 타당합니다. 따라서 전문적 학습공동체 대표교사는 현재 근무하지 않는 교원(산가, 병가, 휴직, 전보, 전직 등) 중 연수 이수율을 충족한 교원이 있는지 여부를 필히 확인하고 연수 이수자 명단 제출시 누락되지 않도록 주의해야 합니다.



**3** 퇴근 시간 후에 학습공동체를 운영하는 경우 시간외 근무인가요? 시간외 근무수당을 받을 수 있나요?



시간외 근무수당 지급 불가합니다.

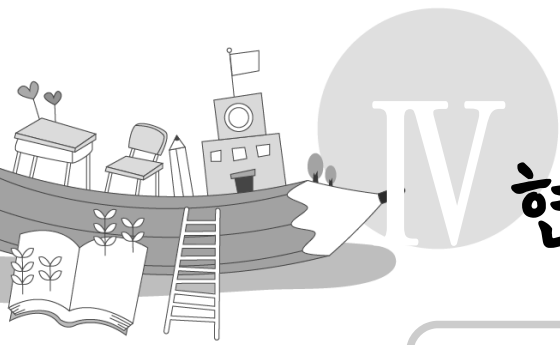
‘시간외 근무수당’은 ‘공무원수당 지급에 관한 규정’에 따르면 **근무명령에 따라 규정된 근무시간 외에 근무한 사람에게는 예산의 범위 내에서 시간외 근무수당을 지급**하도록 되어 있습니다. 여기서 ‘**근무시간 외의 근무**’란 ‘공무원 보수 등의 업무지침’에 의하면 「국가공무원 복무규정」제9조 및 제10조에서 정한 공무원의 근무시간 외의 시간에 근무하는 것으로 **실제 본연의 업무를 수행하기 위한 근무**여야 합니다.

‘초·중등교육법’에 의하면 **교사의 임무는 학생을 교육하는 것**입니다. 또한 ‘국가공무원 복무징계 관련 예규’에 의하면 ‘**초과 근무는 본연의 업무에 한하여 실시하는 것이므로, 본연의 업무가 아닌 교육참가나 시험감독 행사에 동원된 경우에는 초과근무 명령이 불가**’라고 규정되어 있습니다. 따라서 퇴근 시간 후에 이루어지는 학교 안 전문적 학습공동체에 참여로 인한 경우는 **교원 연수로 교육참가에 해당**되므로 근무시간 외의 근무로 보기 어렵습니다.



#### 관련 근거

- 「공무원수당 등에 관한 규정(대통령령 제27770호, 2017.1.6.)」제15조 제1항 (시간외 근무수당 지급)
- 「공무원보수 등의 업무지침(인사혁신처 예규 제35호, 2017.1.20.)」(근무시간 외의 근무)
- 「초·중등교육법(법률 제13943호, 2016.2.3.)」제20조(교직원의 임무) 제4항(교사의 임무)
- 「국가공무원 복무·징계 관련 예규(인사혁신처 예규 제31호, 2016.12.22.)」(초과근무 명령 불가)



## 현장지원은 이렇게 (교육지원청)

Ⅲ장에서는 교육지원청에서 전문적 학습공동체 활성화와 질 관리를 위해 현장 지원시 참고 내용을 담았습니다. 각 지역의 여건에 맞게 전문적 학습공동체 활성화 계획을 수립하여 현장지원 장학이 활성화 되기 바랍니다.

### 01 • 전문적 학습공동체 활성화 지원



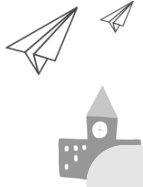
1 2016 학교 안 전문적 학습공동체  
학교급별 참여현황 분석



2016 학교 안 전문적 학습공동체 학교급별 참여현황 분석 결과 다음과 같습니다.

#### ○ 학교 참여현황(상반기, 하반기)

구분	상반기			하반기		
	전체학교 수	참여학교 수	참여 비율	전체학교 수	참여학교 수	참여 비율
전체	2,315	2,025	87.5%	2,322	1,868	80.4%
초	1,225	1,090	89.0%	1,230	967	78.6%
중	620	547	88.2%	622	511	82.2%
고	470	388	82.6%	470	390	83.6%



### ○ 교원 참여현황(상반기, 하반기)

구분	상반기			하반기		
	전체교원 수	참여교원 수	참여 비율	전체교원 수	참여교원 수	참여 비율
전체	93,309	65,481	70.2%	91,653	56,748	61.9%
초	39,278	30,586	77.9%	39,268	26,156	66.6%
중	23,534	17,366	73.8%	22,556	15,456	68.5%
고	30,497	17,529	57.5%	29,829	15,136	50.7%

☞ **분석결과** : 고등학교 참여율은 상반기 82.6%, 하반기 83.6%로 타 학교급과 큰 차이를 보이지 않으나, 교원 참여율은 상반기 57.5%, 하반기 50.7%로 초등학교와 중학교 교원에 비해 낮다. 이는 초등학교와 중학교는 학교 구성원 전체가 참여하는 반면 고등학교는 일부 교원들이 중심이 되어 학습공동체 활동을 하고 있음을 알 수 있다.

☞ **해결 과제** : 고등학교 교원 참여 활성화를 위한 교육지원청 현장지원계획 수립



## 2 고등학교 전문적 학습공동체 활성화 방안



다음은 지난 2016년 학교방문을 통한 현장교원의 의견수렴 결과, 고등학교 전문적 학습공동체 활성화를 저해하는 문제점과 해결방안입니다. 교육지원청에서는 고등학교 활성화를 위한 현장 지원시 아래의 내용을 참고하여 자체 계획을 수립하여 추진하시기 바랍니다.

### ☞ 활성화 저해요인(문제점)

- 학습공동체 교사들이 함께 모일 시간 확보가 어려움
- 교과 학습공동체 위주로 운영되어 매너리즘으로 인한 흥미 부족
- 개인주의, 소국적 분할주의로 인한 공통의 관심사 및 참여의지 부족
- 고등학교 3학년 담당교사, 특성화고 학습공동체 활성화 필요

### ☞ 해결방안(단위학교)

- 정기적 학습공동체의 날 지정으로 운영 시간 확보
  - 수요일 출장없는 날 또는 특정요일 수업 5~6교시에 종료(월 1~2회), 연간 학사일정 고려
- 고등학교는 교과별 협의시간 매주 확보 가능하므로 교과협의회 활용하여 교과별 또는 교과연합 학습네트워크 구축
- 교과 단위 학습공동체는 공강 시간 활용하여 수업편제 조정(연구부장 및 교과부장 협조)
- 학교장 리더십 발휘와 학부모 협조를 위한 홍보 필요
- 교과 매너리즘 극복 및 학습공동체의 다양성 확보위해 노력
  - 고등학교는 주로 교과단위로 학습공동체를 구성하므로 교과 매너리즘 극복을 위해 학습공동체 구성 방식을 학년 또는 주제 단위로 구성하고, 주제를 다양화할 필요가 있음.
- 희망 주제 사전 수요조사를 통해 주제 선정 및 준비 단계에서 교사들의 참여 유도
- 교내 핵심교원의 역할 강화
  - 연구부장, 학년부장, 교과부장, 리더 역할 희망교사 등을 중심으로 학습공동체 구성
  - 단, 이때 소수교사 중심으로 일부 교사만 참여하지 않고 학교 전체가 학습네트워크를 구축할 수 있도록 해야 함.

\* 주제 중심 : 사전 수요조사→다양한 주제 개설→희망교원 선택→학습공동체 구성

\* 핵심교원 중심 : 교사들로부터 학습공동체 개설 희망받기→핵심교원 선정→학습공동체 구성



**3** 교육지원청에서는 **전문적 학습공동체 활성화**를 위한 **지원** 계획을 어떻게 수립하면 좋을까요?



전문적 학습공동체 활성화를 위해 아래의 내용을 참고하여 지역특성을 살린 지원 계획을 수립하시기 바랍니다.

• **지역내 학교 안 전문적 학습공동체 참여 실태분석**

- 학교급별 학교·교원 참여 현황 및 참여율 50% 이하 학교 파악
- 학습공동체 구성형태 조사 : 학교단위 구성시 1주제 1학습공동체인 경우에 유의

• **전문적 학습공동체 활성화를 저해하는 요인 분석 및 대책 수립**

- 참여율 50% 이하 학교의 참여율 확대 방안 마련
- 학교단위 1주제 1학습공동체인 경우 원인분석 및 학습공동체 다양화 컨설팅

• **전문적 학습공동체 활성화 추진단 구성 (예시)**

- 학교 안, 학교 밖, 학교 간 학습공동체 핵심요원으로 구성
- 교육지원청과 협력하여 전문적 학습공동체 활성화 추진

• **지역특성에 맞는 전문적 학습공동체 운영 계획 수립**

- 담임장학과 연계하여 현장 지원
- 교감 협력장학을 통한 운영 질 관리(상호 컨설팅, 교차점검 등)
- 지구장학협의회 조직과 연계한 학교 간 공유 네트워크 구축

• **학교 안 전문적 학습공동체 운영 내실화 및 활성화 지원**

- 담임장학사 또는 교감 협력장학을 통한 학교방문
- 연수계획 사전컨설팅, 운영점검, 현장컨설팅 등 장학 지원

• **지역단위 학교 간 네트워크를 통한 전문적 학습공동체 활성화 사례 공유**

- 권역별 또는 지구별 사례공유를 위한 컨퍼런스 운영
- 학교별 운영사례 발굴 확산
- ※ 지구장학협의회 조직과 연계하여 컨퍼런스 운영 가능

\* **장학지원시 유의사항**

- 학교방문시 운영점검 위주가 되지 않도록 유의하며, 해당학교의 특성과 문제점, 활성화 장애요인과 성공요인, 지원 가능한 자원과 자체 보유 역량에 대한 정확한 진단을 통한 조언과 도움 등 현장 지원의 관점에서 실시하도록 함.

## 02 • 운영 질 관리

**Q**

**1** 학교 안 전문적 학습공동체 **운영 질 관리**는 어떻게 해야 하나요?

**A**

학교 안 전문적 학습공동체 운영 질 관리는 교육지원청 관리위원회 설치, 단위학교 관리팀 구성을 원칙으로 하며, 교감 협력장학을 통한 교차점검과 상호컨설팅, 담임장학을 통한 현장지원 등 교육지원청 여건에 맞게 실시합니다.

**Q**

**2** 교육지원청 **전문적 학습공동체 관리위원회**는 어떻게 구성하나요?

**A**

전문적 학습공동체 관리위원회는 연수 질 관리를 위해 담당 과장을 위원장으로하고 담당 장학사와 주무관을 포함하여 현장교원들로 교육지원청 여건에 맞게 구성합니다.

다만 질 관리 효율성을 제고하기 위해 학교장, 교감 지구장학협의회와 연계하여 구성하기를 권장합니다.

### \* <참고> '전문적 학습공동체 추진단' 과 '전문적 학습공동체 관리위원회' 의 차이점

'전문적 학습공동체 추진단'은 학교 안, 학교 밖, 학교 간 학습공동체 대표교원들로 구성하여 교육지원청과 협력하여 지역단위 네트워크 활성화를 이끌기 위한 추진체 역할을 하며, '전문적 학습공동체 관리위원회'는 직무연수로 운영되는 학교 안 전문적 학습공동체 운영 질 관리를 담당합니다.

**Q**

**3** 교감 협력장학을 통한 학교 안 전문적 학습공동체 **질 관리** 방법을 알고 싶습니다.

**A**

교육지원청에서는 전문적 학습공동체 질 관리를 위해 연수계획 사전 검토, 운영 상황 점검 및 현장지원, 연수결과 보고 검토 등을 수행합니다. 운영 점검을 위해서는 **교감 협력장학을 통한 교차점검 및 상호 컨설팅**을 권장합니다. 교차점검은 지구내 학교 간 또는 지구별로 교차점검 할 수 있으며 교감 전문적 학습공동체 실행학습과 연계 운영 가능합니다. 학교방문 점검시 **연구실적물 위주의 점검이 되지 않도록 유의**합니다.

**Q**

**4** 학교별로 **전문적 학습공동체 관리팀**을 꼭 구성해야 하나요? 역할은 무엇인가요?

**A**

학교 안 전문적 학습공동체 연수는 ‘교원 등의 연수에 관한 규정’ 제5조에 의해 학교를 특정장소로 지정하여 운영하는 교육감 지정연수로 ‘교육공무원 승진규정 (대통령령 제27704호)’에 의거하여 연수 이수실적이 학점으로 인정되므로, 단위 학교마다 관리팀을 구성하여 연수가 허위, 부실 운영되지 않도록 관리해야 합니다.

교감을 팀장으로 하여 전문적 학습공동체 업무담당자와 학습공동체 대표교사들로 구성하며 연수대상자 출결관리, 연수 운영 규정 준수, 연수시간 적정 운영 등 행정적인 사항 뿐만 아니라 연수계획 수립과 변경, 연수 교육과정 편성, 강사 선정 협의 등 학교 안 전문적 학습공동체가 내실있게 운영될 수 있도록 연수를 관리하는 역할을 수행합니다.



**Q**

**5** 전문적 학습공동체 **운영 점검시 필요한 자료**는 무엇입니까?

**A**

출석부, 나이스 근무상황 출력물, 연수계획서 또는 결과 보고서(○)

☞ 제출 요구 지양 : 공동수업안, 개발한 교재, 연수활동사진 포트폴리오, 연구실적물 (×)

**Q**

**6** **행정업무 협의, 기존 업무 활동** 등은 연수시간에 포함되지 않는다는 것은 무슨 뜻인가요?

**A**

‘행정업무 협의’란 연수 계획 수립시 필요한 학교 안 전문적 학습공동체 연수 운영에 대한 안내나 연수 운영방법 등에 대한 협의 시간을 의미하며, 쉽게 설명하면 교원 연수 시 오리엔테이션 시간에 해당됩니다.

또한 ‘기존 업무활동’이란 일상적인 학교의 행정업무 처리 시간이나 전달회의 시간을 의미합니다.

**Q**

**7** 학교 안 전문적 학습공동체 **연수 계획 수립 시간**은 주제탐구 시간에서 **제외**해야 하나요?

**A**

네.

‘2017 학교 안 전문적 학습공동체 운영 계획’ 8쪽에 의하면, 연수계획 수립은 주제 탐구 시간에서 제외하도록 되어 있습니다. 주제탐구는 문제해결을 위한 과제 선정 등 주제와 관련된 탐구 활동을 하는 것으로, 연수 계획 수립은 학습공동체 구성 단계에서 사전에 이루어지는 것이 바람직합니다.



8

**출결 관리 점검**시 유의할 사항은 무엇입니까?



다음과 같은 경우 부적정하게 출결 관리되지 않도록 유의해야 합니다.

- 1) 대리 연수 참여 또는 대리 출석에 사인하는 경우
- 2) 학부모상담, 출장, 애경사로 인한 조퇴 등으로 출석을 할 수 없음에도 출석 처리 한 경우
- 3) 연수 시간에 지각했는데도 모두 출석한 것으로 처리하는 경우
- 4) 기타 부적절한 경우



9

**연수시간 적정 운영**을 위해 유의할 사항은 무엇입니까?

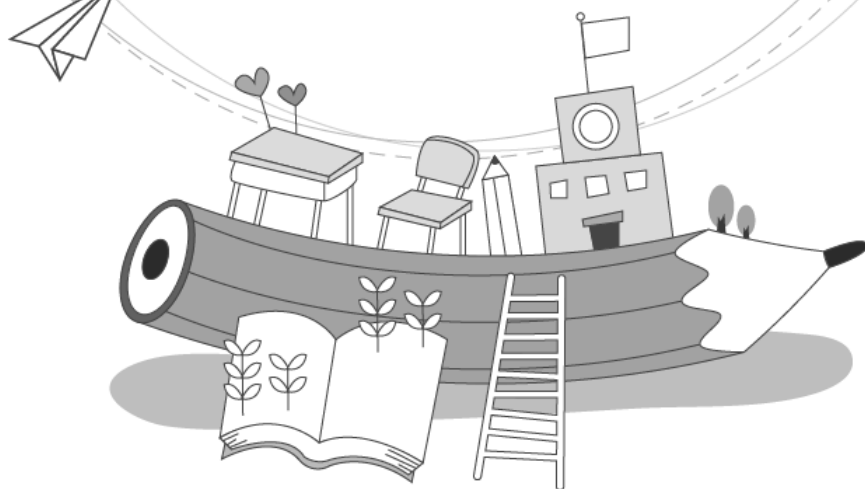


다음과 같이 연수시간이 부적정하게 운영되지 않도록 유의해야 합니다.

- 1) 학교 행사 등으로 실제 하지 않은 연수를 운영한 것처럼 연수시간을 확보하는 경우
- 2) 실제 실시한 연수 시간 보다 더 많은 운영한 것처럼 처리하는 경우
- 3) 그 외 친목, 취미, 동아리, 동호회 시간을 전문적 학습공동체 연수로 처리하는 경우

궁금하면 전문적  
펼쳐보는  
학습공동체 Q&A

# 질문목록





## I. 전문적 학습공동체 바로 알기

질문 내용	관련쪽
<b>1. 추진 배경, 필요성, 목적</b>	3
Q1. 경기도교육청에서 전문적 학습공동체를 추진하게 된 배경은 무엇입니까?	3
Q2. 전문적 학습공동체는 왜 필요한가요?	4
Q3. 학교 안 전문적 학습공동체의 목적은 무엇인가요?	4
Q4. 학교 안 전문적 학습공동체 학점화 정책 도입의 목적은 무엇입니까?	5
<b>2. 전문적 학습공동체, 오해와 오개념 탈피</b>	6
Q1. '전문적 학습공동체'와 '학교 안 전문적 학습공동체' 용어의 차이점은 무엇인가요?	6
Q2. 교육과정과 수업 개발만 연구해야 하나요?	7
Q3. 취미, 친목, 동호회, 실기동아리 등 교사 동아리와 구분되는 이유는 무엇인가요?	7
<b>3. 어떤 성과가 있었나요?</b>	8
Q1. 학점화 정책 도입 이후 교사 학습공동체에는 어떤 변화가 있습니까?	8
Q2. 학교 안 전문적 학습공동체의 학교 개선 효과에 대해 알고 싶습니다.	9
Q3. 전문적 학습공동체 운영을 통한 학교 변화 사례를 알고 싶습니다.	10
<b>4. 활성화를 위한 실천과제</b>	13
Q1. 전문적 학습공동체가 활성화되기 위한 학교 실천과제는 무엇입니까?	13
Q2. 전문적 학습공동체가 잘되는 학교와 잘 되지 않는 학교는 어떤 점이 다른가요?	14
Q3. 학교 안 전문적 학습공동체 활성화를 위해 어떻게 하면 좋을까요?	14
Q4. 학교 안 전문적 학습공동체를 단위학교 자율장학 계획과 연계 운영하려면 어떻게 해야 하나요?	16
Q5. 소규모학교의 경우 교과별, 학년별 전문적 학습공동체 운영이 사실 어렵습니다. 학교 간 연계 구성하여 운영할 수는 없나요?	16
Q6. 소수교과, 비담임교사는 학교 안 전문적 학습공동체에 참여하고 싶어도 소외되는 경우가 많습니다. 어떤 해결방법이 있을까요?	17
Q7. 학교 안 전문적 학습공동체와 학교 밖 전문적 학습공동체 연계는 어떻게 하면 될까요?	17



## II. 운영 관련 Q&A

질문 내용	관련쪽
<b>1. 주제 선정</b>	18
Q1. 학교 안 전문적 학습공동체 <b>주제</b> 는 어떻게 선정하면 좋을까요?	18
Q2. 연수주제 <b>선정시 유의</b> 해야 할 점은 무엇인가?	19
<b>2. 연수 교육과정 편성</b>	19
Q1. 학교 안 전문적 학습공동체 운영 계획을 수립할 때 ‘주제탐구, 공동연구, 공동실천, 연구결과 공유’ 네 가지를 모두 편성해야 하나요?	19
Q2. <b>(공동과정 편성)</b> 학교 내에서 여러 개의 전문적 학습공동체가 운영되는 경우 주제탐구, 공동연구, 공동실천, 연구결과 공유 등의 과정을 공통으로 운영해도 되나요? (2017 학교 안 전문적 학습공동체 운영계획 8쪽)	20
Q3. 주제탐구시 혁신교육 관련 내용 2시간 편성은 필수인가요?	20
Q4. <b>공동연구</b> 와 <b>공동실천</b> 은 어떻게 구분이 되나요?	21
Q5. <b>연구결과 공유</b> 는 어떻게 하면 되나요?	21
Q6. 수업공개를 꼭 해야 하나요?	22
Q7. <b>수업공개</b> 및 <b>수업협의</b> 시간 편성시 유의사항은 무엇인가요?	22
<b>3. 운영 방법</b>	23
Q1. <b>(연수장소)</b> 학교 안에서만 연수를 해야 하나요?	23
Q2. 전문적 학습공동체는 <b>실행학습</b> 중심으로 운영해야 된다고 하는데, 실행학습이란 무엇인지 궁금합니다.	23
Q3. 외부강사를 초청한 이론연수는 가급적 1/3 이내로만 해야 된다고 하는데, 학교마다 여건이 달라 외부강사 초청이 더 많이 필요한 학교도 있습니다. 꼭 이 규정을 준수해야 하나요?	24
Q4. 연수강사로 외부강사 초청보다 교내 교원들의 연구활동 중심으로 운영하려면 어떻게 하면 되나요?	24
Q5. 수업공개시 해당 학습공동체 소속 교원이 모두 참관해야 하나요?	25
Q6. 다른 학교에서 하는 <b>외부 수업공개에 참관</b> 하는 것도 연수시간으로 편성 가능한가요?	25
Q7. 정규수업이 끝나지 않은 오후 5~7교시 또는 정규수업 중인 1~2교시 등에 학습공동체 구성원들이 수업시간을 조정하여 전문적 학습공동체를 운영해도 되는지?	25
<b>4. 예산 관련</b>	26
Q1. 전문적 학습공동체 운영을 위한 <b>예산 지원</b> 은 없나요?	26
Q2. 전문적 학습공동체 예산 사용 시 <b>유의점</b> 은 무엇인가요? (‘2017년 학교 안 전문적 학습공동체 운영계획’ 11쪽)	26

### Ⅲ. 연수 학점화 관련 Q&A

질문 내용	관련쪽
<b>1. 연수 운영 절차 및 이수 인정</b>	27
Q1. 학교 안 전문적 학습공동체 연수 운영절차는 어떻게 되나요?	27
Q2. 연수 신청 승인과 이수 인정 승인이 무엇이 다른가요?	28
Q3. 2017년 학교 안 전문적 학습공동체 연수 신청은 연1회만 가능한가요?	28
Q4. 연수 운영기간(2017.3.27.~12.15.)을 꼭 지켜야 하나요? 이 기간을 벗어나서 운영한 연수시간은 인정되지 않나요?	29
Q5. 연수 이수 인정은 신청한 전문적 학습공동체에서만 가능한가요?	29
Q6. 중간에 휴직, 파견, 승진 등 인사변동으로 인해 계속 참여가 불가능한 경우 연수 이수가 되지 않나요?	30
Q7. 중간에 인사변동(휴직, 파견, 승진 등) 또는 개인적 사유(병가 등)로 연수를 계속하지 못하게 된 경우 연수 포기원을 제출해야 하나요?	30
Q8. 학기 중에 복직, 신규임용, 기간제교사로 채용된 경우 학습공동체에 참여하여 연수 이수를 받으려면 어떻게 해야 하나요?	31
Q9. 학교 안 전문적 학습공동체 연수는 동일·유사과정 중복 인정 가능한가요?	32
Q10. 학교 안 전문적 학습공동체는 1개만 활동 가능한가요?	32
<b>2. 연수 계획 수립 및 변경</b>	33
Q1. 연수 계획 수립시 계획서에 포함되어야 할 항목은 무엇인가요?	33
Q2. 연수 계획서 작성 양식을 변경하여 제출해도 되나요?	33
Q3. 연수를 신청하여 승인받은 후 운영 중에 연수계획을 변경할 수 있나요?	34
<b>3. 연수 대상 관련</b>	35
Q1. 학교 안 전문적 학습공동체 연수 신청 대상은 누구인가요?	35
Q2. 신규교사는 학교 안 전문적 학습공동체에 필히 참여해야 하나요?	35
Q3. 학교 안 전문적 학습공동체 구성 단위는 어떻게 하면 되나요?	36
Q4. 중간에 연수를 포기하는 교원이 발생하여 학습공동체 구성이 해체될 경우 어떻게 하면 좋을까요?	36
Q5. 영어회화강사가 학습공동체에 참여하여 연수 이수 가능한가요?	37
Q6. 분교의 경우 본교 교사와 함께 학습공동체 구성이 가능한가요?	37
Q7. 병설학교의 경우 학교급은 다르나 학교장이 1명입니다. 이런 경우 동일 학교로 보고 전문적 학습공동체 활동을 함께 해도 되는지요?	37
Q8. 휴직(또는 파견, 장기출장 등) 교사 대신 발령받은 기간제교사나 신규 교사가 전임자 대신 참여하여 연수 이수 가능한가요?	38
Q9. 행정실 일반직원들이 전문적 학습공동체에 함께 참여하여 학점 인정받을 수 있나요?	38



질문 내용	관련쪽
<b>4. 연수 시간 관련</b>	39
Q1. 연수이수를 위해서는 80%만 수강하면 되므로, 연수 신청시 30시간 신청하였어도 80%인 24시간만 운영해도 되나요?	39
Q2. 연수시간은 15시간 1학점이므로, 15시간 단위로 신청해야 하나요?	39
Q3. 학교 안 전문적 학습공동체 활동을 연수 신청 전에 먼저 시작한 경우, 연수시간으로 인정 가능한가요?	40
Q4. 승인 받는 연수보다 실제로 더 많은 시간을 운영한 경우 운영시간만큼 인정 가능한가요?	40
Q5. 연수결과 보고시 실제로 운영한 시간으로 이수자 명단에 기재하여 제출하나요?	40
Q6. 학습공동체 구성원들의 출석 시간이 모두 다릅니다. 연수결과 보고시 실제로 참여한 시간으로 이수자 명단에 기재하여 제출하나요?	41
Q7. 연수시간의 80%를 계산하였더니 소수점이 나왔습니다. 이럴 경우 어떻게 처리하나요?	41
Q8. 인사변동 등으로 인한 하반기 추가자의 연수인정 시간은 다른 구성원들과 같은가요?	42
Q9. 수업공개를 7명의 교사가 모두 하는데 어떤 학교는 7시간으로 연수시간을 편성하고, 어떤 학교는 1시간 편성하였습니다. 연수시간을 몇 시간 인정해야 하나요?	42
Q10. 토요일 및 휴일, 방학기간에도 1일 4시간 이내만 연수시간으로 인정되나요?	43
Q11. 업무 처리 등으로 인해 평일에 운영시간을 확보하기가 어렵습니다. 일과가 끝난 퇴근시간 이후 또는 주말에 운영가능한가요?	43
Q12. 학교 안 전문적 학습공동체를 방학중 집중 운영 가능한가요?	43
Q13. 공식적 출장에 의한 연수 미 참여시 연수시간으로 인정되지 않나요?	44
Q14. 공가, 출장 등으로 인한 결석으로 수강률이 부족하여 이수를 하지 못하게 되었습니다. 연수를 꼭 이수하고 싶은데 방법이 없을까요?	44
<b>5. 결과 처리 및 기타 사항</b>	45
Q1. 연수 이수결과 보고시 유의할 사항은 무엇인가요?	45
Q2. 전문적 학습공동체 연수에 참여하다가 승진, 전직, 전보, 휴직 등으로 인해 소속교가 변동되어 현재 본교에 근무하지 않는 교원의 수강률이 80% 이상인 경우에는 이수결과 보고를 누가 해야 하나요?	45
Q3. 퇴근 시간 후에 학습공동체를 운영하는 경우 시간외 근무인가요? 시간외 근무수당을 받을 수 있나요?	46



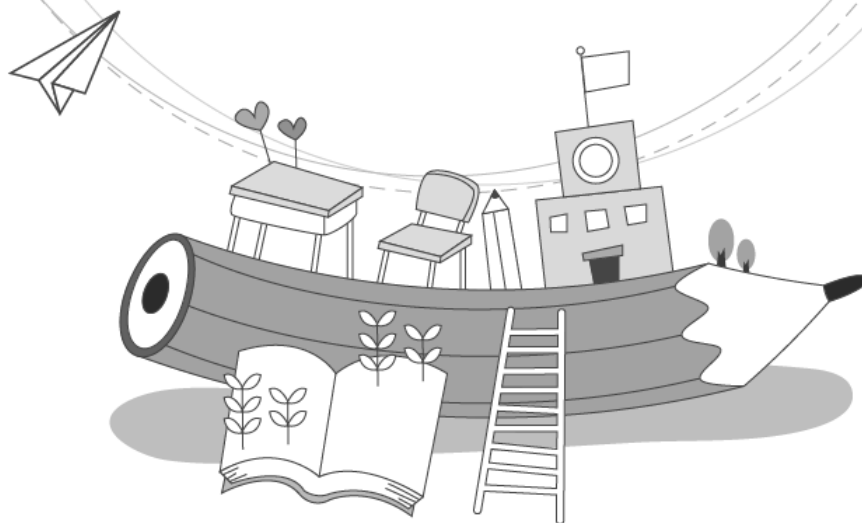
## IV. 현장지원은 이렇게(교육지원청)

질문 내용	관련쪽
<b>1. 전문적 학습공동체 활성화 지원</b>	47
Q1. 2016 학교 안 전문적 학습공동체 <b>학교급별 참여현황 분석</b>	47
Q2. <b>고등학교 전문적 학습공동체 활성화 방안</b>	49
Q3. 교육지원청에서는 <b>전문적 학습공동체 활성화</b> 를 위한 <b>지원</b> 계획을 어떻게 수립하면 좋을까요?	50
<b>2. 운영 질 관리</b>	51
Q1. 학교 안 전문적 학습공동체 <b>운영 질 관리</b> 는 어떻게 해야 하나요?	51
Q2. 교육지원청 <b>전문적 학습공동체 관리위원회</b> 는 어떻게 구성하나요?	51
Q3. 교감 협력장학을 통한 학교 안 전문적 학습공동체 <b>질 관리</b> 방법을 알고 싶습니다.	52
Q4. 학교별로 <b>전문적 학습공동체 관리팀</b> 을 꼭 구성해야 하나요? <b>역할</b> 은 무엇인가요?	52
Q5. 전문적 학습공동체 <b>운영 점검시 필요한 자료</b> 는 무엇입니까?	53
Q6. <b>행정업무 협의, 기존 업무 활동</b> 등은 연수시간에 포함되지 않는다는 것은 무슨 뜻인가요?	53
Q7. 학교 안 전문적 학습공동체 <b>연수 계획 수립 시간</b> 은 주제탐구 시간에서 <b>제외</b> 해야 하나요?	53
Q8. <b>출결 관리 점검시</b> 유의할 사항은 무엇입니까?	54
Q9. <b>연수시간 적정 운영</b> 을 위해 유의할 사항은 무엇입니까?	54



궁금하면 전문적  
펼쳐보는  
학습공동체 Q&A

# 2017 학교 안 전문적 학습공동체 운영 계획





# 2017 학교 안 전문적 학습공동체 운영 계획

2016.12.28. 학교정책과

## 근 거

- ☐ 「교육공무원법」 제6장 제37조~제42조(법률 제12755호)
- ☐ 「교원 등의 연수에 관한 규정」 제4조~제8조(대통령령 제24662호)
- ☐ 「교원 등의 연수에 관한 규정 시행규칙」 제3조~제9조(교육부령 제4호)
- ☐ 2017 교육부 교원 연수 중점 추진 방안(교육부 교원복지연수과-7838, 2016.11.28.)
- ☐ 2017 경기교육기본계획 (정책기획관-17327, 2016.12.22.)

## I 추진 목적

단위학교 교원들이 동료성을 바탕으로,

함께 교육과정을 연구하고, **공동연구**

함께 수업개발을 실천하며, **공동실천**

대화하고 협의하는 과정에서 함께 성장하며,

**집단성장**

현장 문제를 해결하여 학교 교육력을 제고한다. **학교역량강화**

- ☐ **전문적 학습공동체의 정의** (학교혁신 기반)

## 전문적 학습공동체

**전문적** 가르침에 대한 전문가로서의 경험과 판단 존중

**학습** 교사들이 동료들과 함께 새로운 아이디어를 찾아 연구 실행

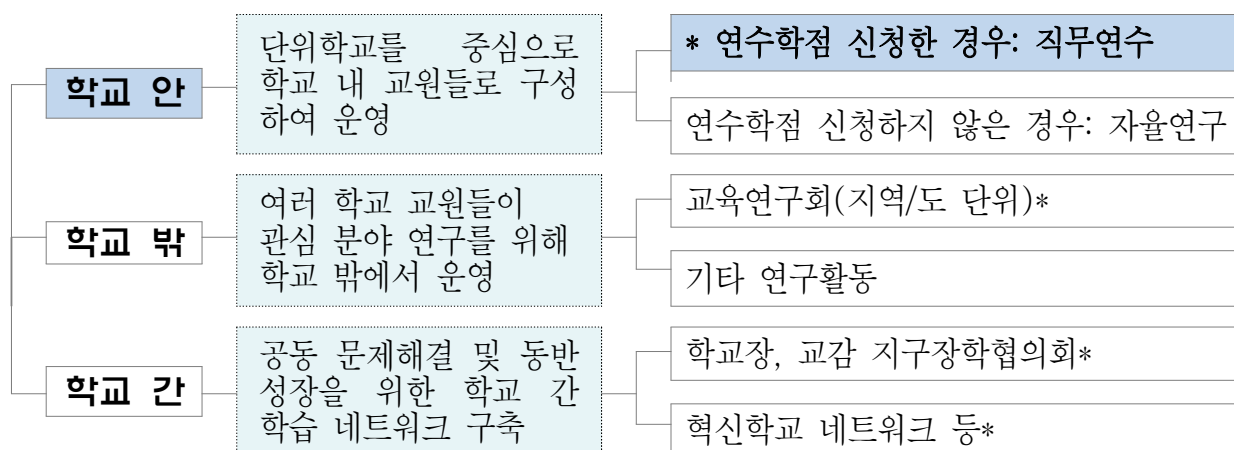
**공동체** 학교 개선을 위해 공동의 목표를 설정, 동료 간 팀 구성,  
함께 일하며 문제 파악 및 해결방안 모색하는 관계양식

## II 추진 방침

- 학교 단위 직무연수 기관 운영 및 연수 학점 인정으로 자율연수 활성화
  - \*근거 : 교원 연수 이수 실적의 기록 및 관리요령에 따라 직무연수 학점 인정
- 개별연수 중심에서 현장의 문제를 함께 해결하는 실행학습<sup>1)</sup>으로 학교역량 강화 및 학교혁신에 기여
- 학습조직화, 업무경감, 학습공동체의 날 운영, 공동작업 공간 지원 등 학교 안 학습공동체 활성화를 위한 지원체제 구축
- 동료성에 기반한 공동 연구, 공동 실천을 통한 동반 성장과 집단지성의 공동체 문화 조성
- 폐쇄적인 교실, 교과주의 문화를 극복하고 개방과 협력 문화 조성으로 전문성과 집단적 효능감 고양

## III 전문적 학습공동체의 종류, 체제 및 추진 경과

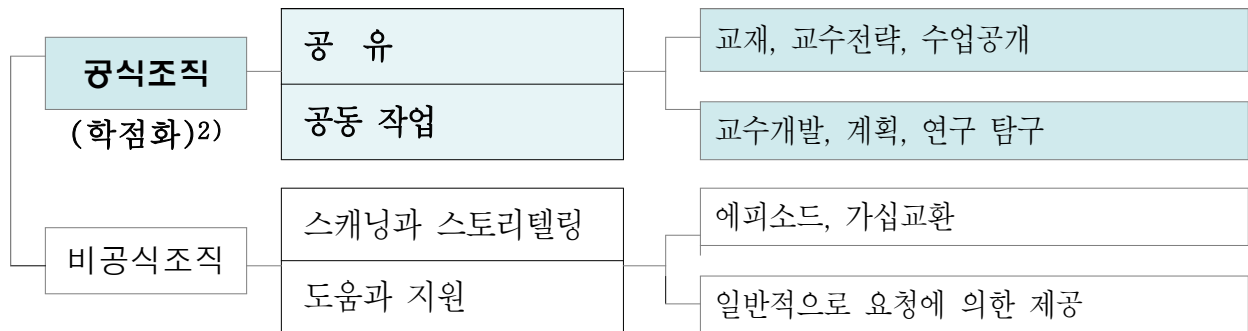
### □ 전문적 학습공동체의 종류



\* 교육연구회, 지구장학협의회, 혁신학교 네트워크 : 별도계획 수립

1) 실행학습이란, 특정상황이나 현장에서 문제를 파악하고 해결하기 위하여 주어진 일을 하면서 그 일을 더 잘할 수 있는 방법을 찾는 것이다. 이는 지식이나 기능은 유의미한 맥락 안에서 제공될 때 효과적으로 학습할 수 있기 때문이다. (Ann Liberman Lynne Miller. (2009), 교사리더쉽)

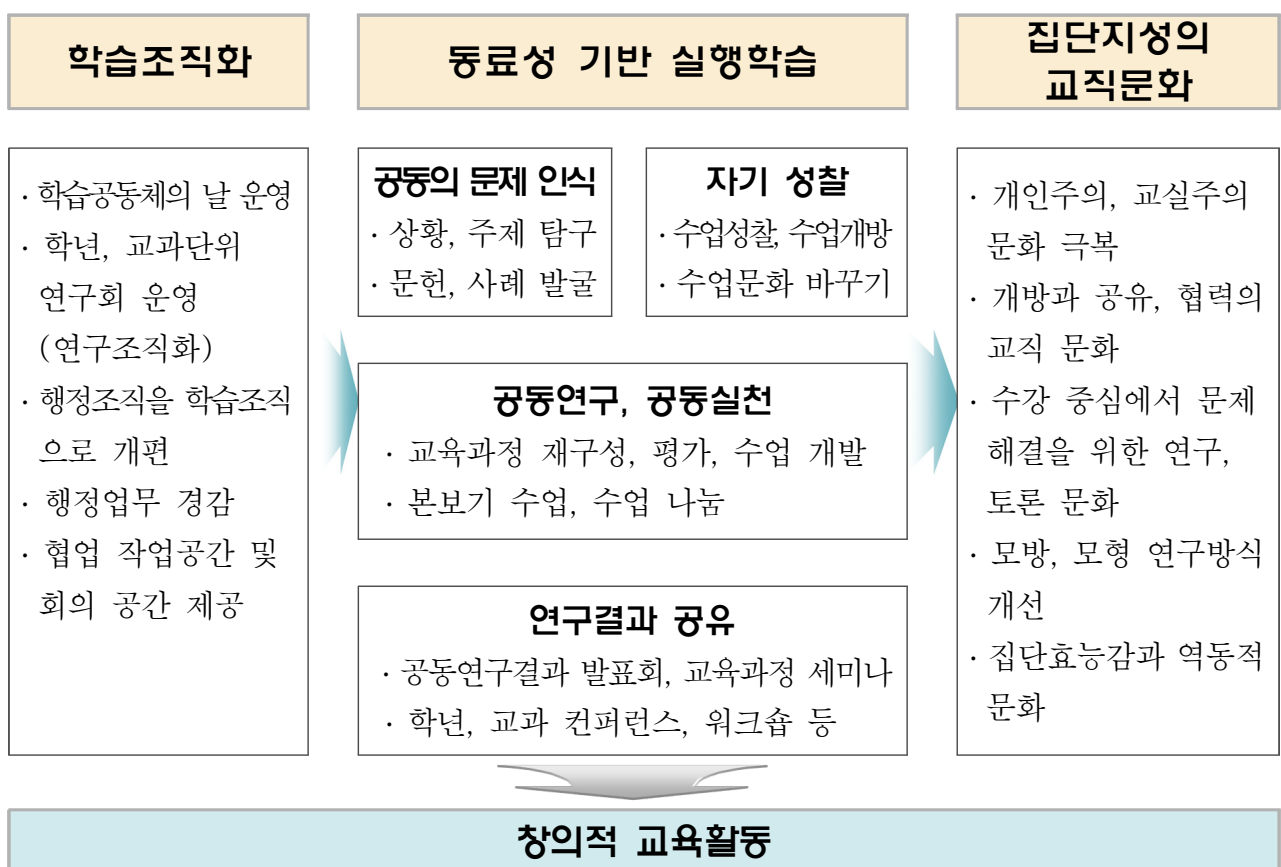
## □ 연수 학점화 의미



\* 공식적 조직에 의한 정례적인 연수활동 (공유, 공동작업)을 대상으로 함.

\* 유사활동과 구분 : 취미, 친목 중심의 동아리, 동호회, 실기동아리 활동은 학점화 연수 대상에서 제외

## □ 학교 안 전문적 학습공동체 실행체제 (단위학교 자율장학 연계)



2) 연수 학점화는 공식적 활동 측면을 촉진하기 위한 지원책이다. 학교에서 비공식적 협력 그 자체로만 내맡겨진다면, 그것은 느슨하고 초점이 없게 된다. 하지만 비공식적인 토대에 주의를 기울이지 않는다면 협력이 부자연스럽고, 인공적이고 억압적으로 느껴 질 수 있다. 공식적인 측면과 비공식적 측면이 조합해서 공존하게 하고 순차적으로 나타나도록 노력해야 한다.

## □ 학교 안 전문적 학습공동체 추진 경과

- 학교 안 전문적 학습공동체 학점화 정책 도입 (2015.2.17.)
- 학교 안 전문적 학습공동체 운영 성과 분석 (2015, 2016년 전후 비교)
  - 연수 학점화 정책만족도 및 학교문화 및 교실수업 개선 기여도 조사(1차, 2차) <sup>3)</sup>
    - \* 정책만족도 89.6(0.4↑), 학교문화 개선 88.0(6↑), 교실수업 개선 87.2(11.4↑)
    - \* 2015년 대비 2016년 참여율
      - 참여 학교 : 전년 대비 10.2% 증가, 참여 교원 : 전년 대비 9.2% 증가<sup>4)</sup>
- 학교혁신을 위한 주요 정책으로 전국적 확산

## □ 학교 안 전문적 학습공동체 운영의 개선점

- 고등학교의 전문적 학습공동체 참여율 저조(교원 참여율 57.5%)
  - 학습공동체 운영의 날 및 정례화된 시간 확보 필요
- 전문적 학습공동체 활성화를 위한 학교운영 체제 개편 필요
  - 교내 업무조직, 인사조직 개선을 통한 학교조직의 학습조직화 추진
- 연수 학점 이수에 치중한 강습 위주의 운영 방식 개선
  - 동료성에 기반한 협력적 연구실천 조직으로서 참여 조직화 필요
  - 전문적 학습공동체에 대한 이해와 리더 그룹 육성을 위한 연수 필요

3) 2차 조사 : 484교 11,778명 표집

구분	1차(2015년)	2차(2016년)	비고
시기	2015. 7월	2016. 11월	
설문 인원	240명	11,778명	응답범위 확대
정책만족도	89.2	89.6	0.4% 증가
학교문화 개선	82.0	88.0	6% 증가
교실수업 개선	75.6	87.2	11.4% 증가

4) 2015~2016년 참여율 비교

	학교 참여율(%)			교원 참여율(%)		
	2015	2016	증감율	2015	2016	증감율
전체	77.3	87.5	10.2	61.0	70.2	9.2
초	80.2	89.0	8.8	70.4	77.9	7.5
중	76.5	88.2	11.7	61.7	73.8	12.1
고	70.9	82.6	11.7	47.9	57.5	9.6

\* 전체학교 수 : 2015년 2281교, 2016년 2315교

\* 2016년 참여율은 상반기 기준(4월)



## IV 학교 안 전문적 학습공동체 직무연수 운영

- ☐ **연수명** : 2017 학교 안 전문적 학습공동체 직무연수
- ☐ **연수 주제**
  - 교육과정 및 수업 개발을 위한 공동연구·실천, 학생생활, 진로교육, 학교혁신 등 현장의 문제 해결을 위한 실행연구 과제
- ☐ **대상 및 장소**
  - 희망 초·중·고 교원 (신규교사 참여 필수)
  - ※ 단, 특수학교 및 단설 유치원은 도교육청 해당 사업부서의 계획에 의함
  - 장소 : 소속학교 및 지정장소
- ☐ **연수 방법 및 구성**
  - ‘주제탐구’, ‘공동연구 및 실천’, ‘연구결과 공유’ 등 **실행학습** 중심으로 운영
  - 외부 강사에 의한 강의는 가급적 1/3이내로 구성, 교내 교원 연구활동 중심
  - 단위학교 자율장학 계획과 연계 운영
- ☐ **운영 형태 및 신청**
  - 신청 횟수 : 연 1회
  - **정기 (1년 단위)** 2017.3.27.(월) ~ 12.15.(금) 이내/ 15시간 이상 60시간 이내
  - ※ 추가 신청은 신설학교, 인사 변동(신규,복직,전보 등)으로 추가 요인이 있는 학교만 대상
  - **하반기 (추가)** 2017.9.18.(월) ~ 12.15.(금)이내 / 정기 신청의 하반기 잔여시간 범위내
- ☐ **학습공동체 구성**
  - **구성 인원** : 단위학교 내 최소 교원 3인 이상
  - **구성 단위** : 학년, 교과, 주제 단위로 연구 모임 구성 권장
  - ※ 학교 단위로 구성 가능하나, 대규모 학교의 1주제 1학습공동체로 획일적 운영 지양
- ☐ **결과처리**
  - **이수 인정** : 전체 연수 운영시간의 80%이상 수강시 이수 인정
  - **인정 범위**
    - － 1일 연수시간 : 4시간 이내 인정(주말, 방학도 동일)
    - － 교원 1인 1개 학습공동체만 학점 인정

## 1 주제 선정 및 계획 수립

### ☐ 연수주제 선정

- 교육과정 및 수업 개발을 위한 공동연구·실천을 위한 실행연구 과제
- 학생생활, 진로교육, 학교혁신 등 현장의 문제 해결을 위한 실행연구 과제

### ☐ 연수계획 수립·변경

#### ◦ 연수계획에 포함될 항목

**【필수 항목】** 학습공동체명, 연수주제, 연수시간, 연수기간(일정), 연수교육과정(내용), 연수신청자 명단

**【기타 항목】** 연수장소, 연수강사 등

#### ◦ 연수계획 변경

- 전문적 학습공동체 운영의 목적과 주제, 도교육청 운영기간에서 벗어나지 않는 범위에서 변경 불가 항목을 제외한 연수 교육과정의 내용, 연수일시, 강사, 장소 등은 학교장 내부결재로 변경 운영 가능 (단, 변경불가 항목 유의)

**【변경 불가항목】** 학습공동체명, 연수주제, 신청시 승인받은 총 연수시간, 연수신청 승인자

- 연수계획 변경시 중간에 보고하지 않으며, 운영종료 후 연수 결과 보고시 사후 일괄 결재 가능
- \* 운영 중 인사이동으로 연수자 변동되거나 학습공동체 구성이 해체되는 경우
- 타 학습공동체에 편입하여 연수 교육과정 변경 운영 (단, 학습공동체명과 연수주제는 동일하게 유지) 또는 하반기 추가시 재신청

### ☐ 연수 장소

- 소속 학교 및 지정 장소

### ☐ 강사선정

- 소속 교원 중심으로 연수 진행 (소속교원은 강사가 아니라 연수진행자로 기재)
  - 구성원 공동의 기여가 있는 학습공동체 운영이 되도록 소속 교원 역할 분담
- 외부강사 : 주제탐구를 위한 이론연수 및 사례연구를 위한 초청 강사
  - \*외부 강사에 의한 강의는 가급적 전체 연수시간의 1/3 시간 이내로 운영

## □ 학습공동체 구성

- **대상** : 단위학교 내 희망 교원 3인 이상

**【필수】** 신규교사 참여 필수 (중간 발령자는 2학기 추가시 신청)

**【원장】** 병설유치원, 특수학급, 보건교사, 기간제교사, 전문상담교사, 순회교사 등 참여 독려

- **구성시 유의점**

- 특수학교 및 단설 유치원은 도교육청 해당 사업부서 계획에 의함
- 학년, 교과, 주제 단위로 연구 모임 구성 권장하며, 연간 교원 1인 1개의 학습공동체 이수 시간만 연수 학점 인정

※ 학교 단위로 구성 가능하나, 대규모 학교의 1주제 1학습공동체로 획일적 운영 지양

## 2 연수 교육과정 편성

### □ 연수 교육과정 (예시)

주제 탐구		공동연구		공동실천		연구결과 공유
<ul style="list-style-type: none"><li>· 공동문제 해결을 위한 주제 탐구</li><li>· 혁신교육 관련 내용 2시간 이상 편성</li><li>- 전문적 학습공동체에 관한 이론 연수 등</li><li>- 자체 토의, 독서토론 학교탐방, 초청강연</li></ul>	+	<ul style="list-style-type: none"><li>· 집단지성을 통한 경험의 재구성</li><li>- 문제해결을 위한 선행연구물 및 문헌 조사</li><li>- 선진 사례 연구 (강연, 세미나, 토론 등)</li></ul>	+	<ul style="list-style-type: none"><li>· 수업성찰을 통한 교실수업 개선</li><li>- 공동 수업 개발</li><li>- 일상적 수업 개방과 나눔</li></ul>	+	<ul style="list-style-type: none"><li>· 정기적 실천 나눔</li><li>- 교육과정 평가회, 공동 연구발표, 세미나 등</li><li>· 연구결과물 공유</li><li>- 학기말, 학년말 학교 단위 컨퍼런스 등</li><li><b>*학교 내 학습공동체간 연구 결과를 공유할 수 있도록 운영</b></li></ul>

※ 교육과정 편성에서 ‘주제탐구, 공동연구, 공동실천, 연구결과 공유’는 편성 순서가 아니며, 상황에 따라 순서 조정 가능

### ※ <혁신교육 관련 내용> 편성 안내

- 혁신교육 이해를 위해 전문가 초청연수 및 ‘혁신공감학교 워크시트’를 활용하여 학교자체 주제를 토론했던 연수 실시 (혁신교육 관련하여 다양한 내용 가능)
- 신규 혁신학교, 성장나눔(중간평가), 종합평가교는 전 직원 8시간 이상 혁신학교 자체 연수 실시 (‘혁신공감학교 워크시트’ 활용한 학교자체 주제를 토론했던 연수)

## □ **교육과정 편성 방법**

- 주제 탐구 : 문제해결을 위한 과제 선정 등 주제와 관련된 탐구 활동
  - \* 연수계획 수립은 주제 탐구 시간에서 제외
- 이론 연수 : 주제탐구와 공동연구에서 주로 편성
  - \* <유의> 외부강사 초청 강의 위주의 이론연수 보다는 소속교원이 진행하는 자체 토의토론, 교육과정과 수업 개발 실천 등 실행학습 위주 운영
- 수업공개 및 수업협의 시간 편성시 유의사항
  - 교육과정 연구와 수업 개발 등 공동작업 과정이 없는 일회성 수업공개와 협의회 위주의 운영 방식 지양
  - 학부모 공개수업 등 행사성 수업공개를 포함하지 않도록 유의
- 공통 연수과정 편성 (Q&A 참고)
  - 학교 내 여러 개의 전문적 학습공동체가 있는 경우, 공통 연수과정 편성운영 가능

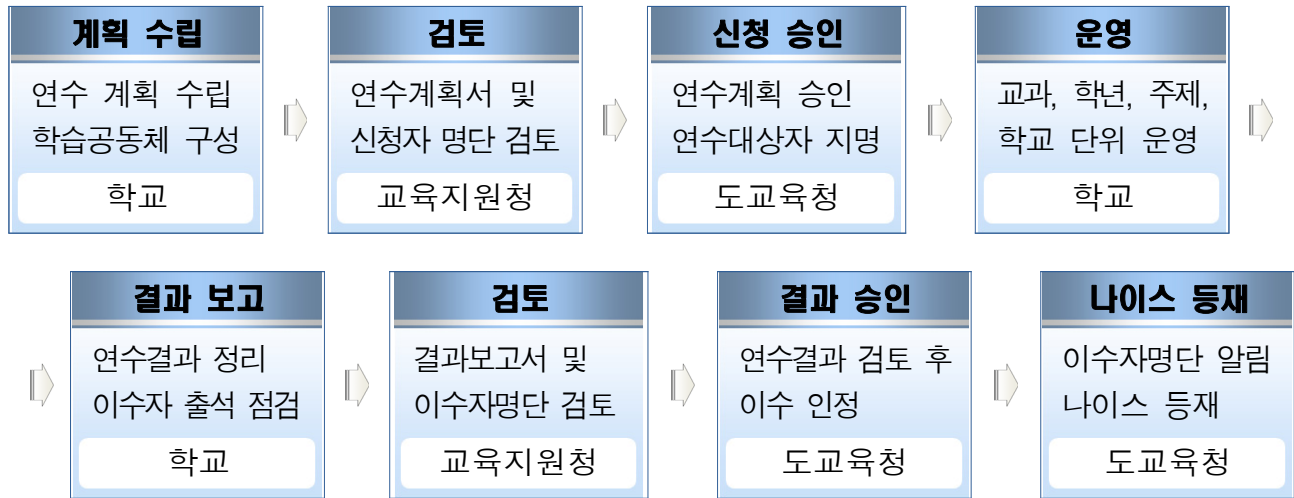
※ 교과, 학년, 주제, 단위로 학습 공동체를 구성하고 공통과정 연수 계획 수립(예시)

구분	활동내용	운영 방식
학년별 학습공동체	학년별 교육과정 연구 및 수업 개발	학습공동체별 운영
교과별 학습공동체	교과 수업 전문성 신장	"
주제별 학습공동체	관심 주제별 연구활동	"
학교 단위 활동 (공통 과정)	전체 특강 또는 정기적 실천 나눔(수업나눔, 학교전체 컨퍼런스 등)	학교 공통 과정 운영

## □ **교육과정 편성 [예시]**

영역		활동 내용(예시)	방 법
주제 탐구	혁신교육의 이해	- 전문적 학습공동체에 관한 이론 연수 '혁신공감학교 워크시트' 활용	독서토론 또는 전문가 초청
	과제 탐구	- 공동과제 및 해결과정 구성 (예시) 초등2학년 단계에서 효과적인 스토리텔링 수학 초등5학년단계에서 연극활동을 통한 문학수업	전문가 초청
공동 연구	선행연구, 문헌연구	- 독서토론, 선행연구물 조사	강연, 세미나, 토의 등
	선진 사례 연구	- 학교 탐방 및 운영 사례 공유 - 전문가 초청 강연 및 컨설팅(조언)	동료 컨설팅 강연, 학교 탐방
공동 실천	교육과정 연구	- 교육과정 재구성 및 운영 협의	일상 토의
	수업 개발	- 교육과정과 연계한 창의적 수업 개발 - 주제관련 수업공개 및 공동 수업안 개발	
	수업 공개 및 참관	- 수업 공개 및 수업 참관	
	수업나눔	- 수업 참관 후 동료 컨설팅, 수업소감 이야기	자유 토의
연구결과 공유	월례회 및 컨퍼런스	- 교육과정 운영 결과 나눔, 학교전체 공동체 공유 - 인근 학교 대상 학교개방을 통한 정보의 공유	컨퍼런스

### 3 연수 운영 및 절차



#### □ 연수 신청

- 신청 횟수 : 연 1회 (정기 1년 단위)

※ 하반기 추가 신청은 신설학교, 인사 변동(신규, 복직, 전보 등)으로 추가 요인이 있는 학교의 교원만 대상으로 함.

- 신청 시기

#### 【정기형】

- 학교 → 교육지원청 : 2017.3.10.(금)까지
- 교육지원청 → 도교육청 : 2017.3.16.(목)까지

#### ※ 하반기 추가 신청

- 학교 → 교육지원청 : 2017.9.7.(목)까지
- 교육지원청→도교육청 : 2017.9.12.(화)까지

- 신청시 유의점

- 정기형 신청자는 하반기에 중복 신청 불가
- 하반기 추가 신청의 경우 : ‘정기형’을 운영하는 학습공동체의 하반기 남은 일정(시간)에만 **편입**하여 참여함.

\* 하반기 추가 신청자의 연수 교육과정은 편입하려는 정기형 학습공동체의 하반기 남은 시간의 교육과정을 연수계획으로 제출함.

## □ 운영 기간 / 연수시간

### ○ 도교육청 연수 운영 기간

【정기형】 · 2017. 3. 27.(월) ~ 12. 15.(금)  
· 15시간 이상 60시간 이내

※ 하반기 추가 운영기간 · 2017. 9. 18.(월) ~ 12. 15.(금)

### ○ 연수 일정 변경시 유의사항

- 승인받은 연수시간은 변경 불가하나, 연수일정은 도교육청 운영기간 내에서 변경 가능

## □ 운영 시간

### ○ ‘정기적 학습공동체의 날’ 지정하여 운영 시간 확보

### ○ 1일 연수시간은 4시간 이내 인정

\* 토요일 및 휴일, 방학기간에도 1일 4시간 이내만 인정

### ○ 운영담당자는 연수 신청시 승인 받은 시간을 모두 운영해야 함.

\* <유의> 80% 이상의 연수 수강시 이수 인정은 연수생의 출석 시간을 의미함.

### ○ 연수시간은 15시간(1학점) 단위로 신청하지 않아도 됨.

예) 16시간, 18시간 신청 및 이수 가능

\* <근거> 교원 연수 이수실적의 기록 및 관리요령 제3조 3항 학점 환산방법에 의거하여 연간 누적 연수시간에 대해 15시간 단위로 1학점 환산

### ○ 운영시간 관련 유의사항

- 행정업무처리, 교직원 전체 회의 등을 연수시간에 포함하지 않도록 유의
- 출장, 공가 등으로 인한 연수 출석 인정 불가

\* 필요시 운영기간 내 연수일정 조정 또는 보충시간 운영으로 연수시간 확보 가능

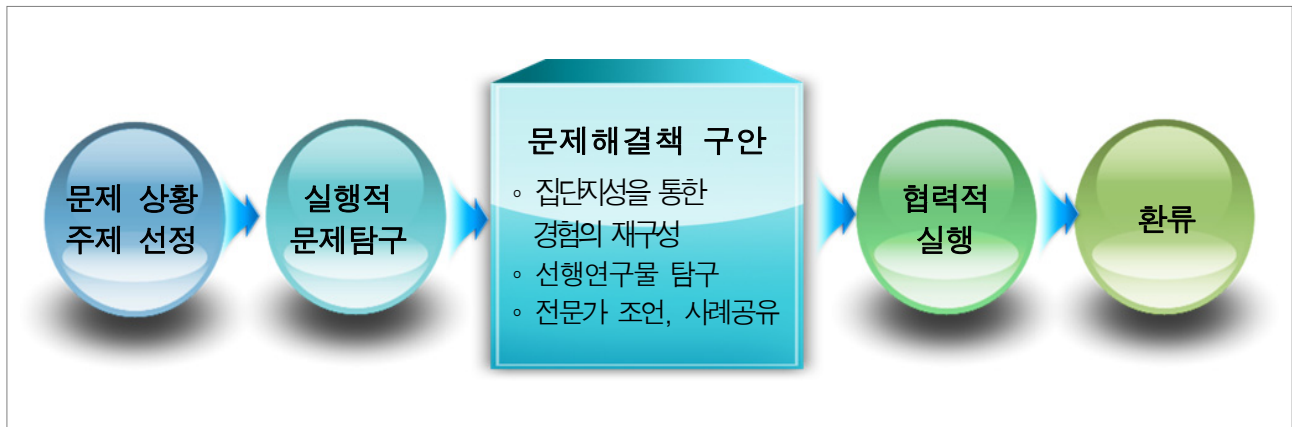
- 신규, 복직, 전보 등 인사변동에 의한 하반기 추가의 경우 연수 승인시간은 정기형 연수시간과 다를 수 있음

예) 정기형으로 승인받은 연수시간이 60시간이나 하반기 잔여가 20시간 남은 경우 하반기 추가자의 연수승인 시간은 20시간임.

## □ 운영방법

### ○ 실행학습

- 학교 안의 문제를 함께 찾아 협력적으로 연구 실천하는 과정이 나타도록 운영



### ○ 운영시 유의사항

- 단위학교의 자율장과 연계하여 1년 단위로 운영될 수 있도록 하며, 방학 중 집중 운영은 전문적 학습공동체 운영 취지와 맞지 않으므로 학기 중 일상적인 활동이 되도록 운영

## □ 예산 집행 시 유의사항

### ○ 지원 예산의 성격에 맞게 집행

- 혁신공감학교, 일반고 역량 강화 등 예산 지원 사업의 규정 우선 준수

### ○ 전문적 학습공동체의 운영 취지와 목적에 맞게 집행

- 사용 용도 : 강사료, 원고료, 급량비, 행사용품비, 자료제작비, 도서구입비, 간식비, 인쇄비 등 학습공동체 운영비로 사용
- 불가 항목 : 출장비, 숙박비, 차량지원비 사용 불가

\* 소속교 교원에게는 강사료 및 원고료 집행 불가

## 4 결과 처리

### □ 결과 보고

- 대상 : 연중(정기형), 하반기(추가)
- 보고 시기
  - 학교 → 교육지원청 : 2017.12.22.(금)까지
  - 교육지원청→도교육청 : 2017.12.29.(금)까지
- 제출 서류 : 연수결과 보고서, 이수자명단 (정기형, 하반기 추가 모두)
  - \* 교육지원청에서는 이수결과 검토 후 '이수자명단'만 학교정책과로 제출

### □ 이수 인정

- 수료 및 평가
  - 연수 시간의 80% 이상 수강시 이수 인정
  - 성적 산출을 위한 평가 미실시
- 이수 결과 처리
  - 연수 이수자 나이스 입력은 도교육청에서 일괄 등재
  - 별도의 이수증 발급하지 않고 공문으로 이수증 대체함.
  - 직무연수 신청 명단을 제출하여 연수대상자로 지명되지 않은 경우, 학습공동체 활동은 가능하나 연수학점은 미인정
    - \* 교원 1인 1개의 학습공동체만 학점 인정함
- 중복 인정 (교육부 '교원 연수 인정 기준'에 의거)
  - 타 연수와 연수기간 중복 허용
  - 학습공동체별로 실행학습을 중심으로 운영되는 전문적 학습공동체의 성격상 연수명이 '학교 안 전문적 학습공동체 직무연수'로 동일·유사과정이어도, 매년 연수 교육과정이 상이할 수 밖에 없으므로 동일 유사과정 중복 인정함.  
(단, 동일·유사과정의 경우 연수과정이 70% 이상 다름을 입증할 책임이 연수생에게 있으므로 단위학교에서는 연수 교육과정 편성시 유의)
    - \* 근거 : 2017 교육부 교원 연수 중점 추진 방안 17쪽



## 5 연수 운영 질 관리

### □ 교육지원청

#### ○ 교육지원청 전문적 학습공동체 관리 위원회 설치·운영

【구성】 교육지원청 여건에 따라 인원 조정 가능

- 위원장 : 담당 과장
- 위원 : 담당장학사, 주무관, 전문적 학습공동체 추진단 등 현장교원 포함

【역할】

- 연수계획서 및 신청자 명단 검토
- 단위학교 전문적 학습공동체 운영 전반에 대한 사항 지도 및 관리
- 연수결과 보고서 및 이수자 명단 검토

【점검 내용】

- ① 주제 및 연수과정 구성이 전문적 학습공동체의 취지와 부합되는지 여부
- ② 연수 운영 관련 규정 준수
- ③ 연수대상자 출결 관리
  - 80%이상 수강
  - 나이스 근무상황과 일치 여부,
  - 인사이동 변동사항 확인(병가, 휴직, 복직 등)
- ④ 연수시간 적정 운영
  - 도교육청 운영기간 내 연수 운영
  - 1일 4시간 이내
  - 신청시 승인받은 연수시간 모두 운영 여부

📖 질 관리 자료 : 출석부, 나이스 근무상황 출력물, 연수계획서, 결과보고서

#### ○ 전문적 학습공동체 질 관리 방법

- 교감 협력장학, 담임장학과 연계한 현장 컨설팅 등 교육지원청 여건에 맞게 점검

※ 학교방문 시 연구자료 개발이나 실적물 중심의 점검보다 협력적 연구 실행과정 내실화 및 학교문화와 조직 개선을 위한 전문적 학습공동체 활성화 방안 컨설팅

#### ※ 교감 협력장학을 통한 질 관리 [예시]

【목적】 교감 협력장학을 통한 전문적 학습공동체 운영 질 관리로 장학역량 동반 성장

【구성】 교육지원청 업무담당 장학사와 교감협력장학 협의체 구성

【내용】 전문적 학습공동체 질 관리 및 활성화 지원

【방법】 지구 내 학교 간 또는 지구별 교차 점검 및 상호 컨설팅  
‘교감 전문적 학습공동체’ 운영과 연계

## □ 단위학교

### ○ 단위학교 전문적 학습공동체 관리팀 구성

【구성】 팀장을 포함하여 3~6명 내외 (학교여건 따라 인원 조정 가능)

· 팀장 : 교감

· 팀원 : 담당부장, 담당교사, 전문적 학습공동체 대표 등

※ 여러 개의 전문적 학습공동체를 운영할 경우에도 1개의 관리팀만 구성하여 총괄 운영

【역할】 연수 대상자 출결 관리 등 학교 안 전문적 학습공동체 운영 질 관리

【질 관리 내용】

- ① 연수계획 수립 및 교육과정 편성·운영
- ② 연수 운영 관련 규정 준수
- ③ 연수대상자 출결 관리
- ④ 연수시간 적정 운영

### \* 부실 운영 사례

#### 1) 출결 관리 부적정

㉠ 대리 연수 참여 또는 대리 출석부에 확인(사인)한 경우

㉡ 상담, 출장, 애경사 등으로 출석을 할 수 없음에도 출석으로 처리한 경우

㉢ 지각, 또는 조퇴를 했음에도 출석으로 처리한 경우

(예 : 2시간 중 1시간만 참여하였는데 2시간 모두 출결로 처리 한 경우)

㉣ 기타 부적정 출결 처리를 한 경우

2) 허위 연수 시간 운영 : 실제 행하지 않은 연수를 실천한 것으로 처리하여 시간을 확보한 경우

3) 과장 연수 시간 운영 : 실제 행한 연수시간 보다 많게 실천한 것으로 처리한 경우

(예: 당초 계획이 3시간이었으나 실제 2시간 연수를 했음에도 3시간으로 처리한 경우)

4) 그 외 연수활동을 위반하여 문제가 발생한 경우

취미, 친목 활동 중심의 동아리, 동호회 활동, 실기동아리



## 전문적 학습공동체 활성화를 위한 실천과제

### 1 정기적인 학습공동체의 날 운영

- 특정 요일을 전문적 학습공동체의 날로 지정
  - 주 1회 또는 격주 등 학교 여건에 맞게 운영
- ‘수요일 출장없는 날’과 연계하여 ‘전문적 학습공동체의 날’ 지정 운영  
예) 매주 ○요일 ○시 ~ ○시 ‘교사 공동 연구의 날’

### 2 교육과정 중심의 학교운영체제 구축

- 행정조직(교무업무 중심의 학교조직)→ 교육과정 중심의 학교조직으로 개편
- 교육과정 운영의 전문성과 지속성을 고려한 인사규정 운영
- 교육과정 중심의 학교 운영
  - 불필요한 사업과 행사 축소
  - 권한위임, 결재라인 간소화로 교원업무경감 지속적 추진

### 3 물리적 환경 구축 및 지원 확대

- 전문적 학습공동체실 설치
- 공동연구, 공동작업을 위한 학교공간 재구조화
- 예산 지원 확대

### 4 교육과정 공동연구, 수업개발 공동실천 (자율장학 연계)

- 교육과정 및 수업 개발을 위해 학교(학년) 상황 속에서 연구과제 찾기
- 학교 상황 속 문제 해결을 위한 협력적 연구 실행
  - 집단지성을 통한 경험의 재구성
  - 문제해결을 위한 선행연구 및 문헌 조사
  - 연구사례 공유 및 외부전문가의 도움 받기
- 연구실천 사례 나눔
  - 일상적 연구실천 나눔 : 학년단위 수업 및 교육과정 운영 나눔
  - 정기적 실천 나눔 : 교육과정 평가회, 세미나, 공동연구 발표회 등
  - 연구결과물 공유 : 학교단위 컨퍼런스, 연구자료 공유

## VI

## 사례 발굴 확산

### □ 우수 사례 발굴 표창

- 내용 : 학교 안 전문적 학습공동체 운영 활성화
- 훈격 : 교육감 표창
- 방법 : 교육지원청 추천
  - 교육지원청 자체 계획에 의거하여 담임장학, 교감 협력장학 등 운영 질 관리와 현장 컨설팅시 사례 발굴
- 영역 : 실행학습, 학습조직화
  - (실행학습) 공동연구, 공동실천, 연구결과 공유 우수사례
  - (학습조직화) 교육과정 중심의 학교조직 개선 및 학교문화 변화 사례 등

### □ 장학자료 발간 보급

- 내용 : 전문적 학습공동체 활성화 사례집 제작
  - 단위학교 실천사례, 교육지원청 현장지원사례

## VII

## 기관별 역할

교육지원청	단위학교	도교육청
<ul style="list-style-type: none"> <li>· 활성화 계획 수립               <ul style="list-style-type: none"> <li>- 전문적 학습공동체 추진단, 관리위원회, 담임장학, 교감 협력장학 등 활용</li> </ul> </li> <li>· 관리위원회 구성(질 관리)</li> <li>· 연수계획 및 신청자명단 검토</li> <li>· 현장컨설팅</li> <li>· 연수결과 및 이수자명단 검토</li> <li>· 전문적 학습공동체 기반 자율 장학역량 지원               <ul style="list-style-type: none"> <li>- 교감 전문적 학습공동체</li> <li>- 교육전문직 전문적학습공동체</li> <li>- 학교장 지구장학 역량 강화</li> </ul> </li> </ul>	<ul style="list-style-type: none"> <li>· 학교조직의 학습조직화</li> <li>· 정기적 학습공동체의 날 및 협업공간 등 활성화 지원</li> <li>· 학교 안 학습공동체 구성 운영               <ul style="list-style-type: none"> <li>* 연수 학점화 신청                   <ul style="list-style-type: none"> <li>- 공동연구, 공동실천</li> <li>- 성장 나눔, 컨퍼런스 운영</li> </ul> </li> </ul> </li> <li>· 학습공동체 관리팀 구성 및 질 관리</li> <li>· 학교 밖 학습공동체와 연계 공유               <ul style="list-style-type: none"> <li>- 교육연구회 연계</li> <li>- 지구장학협의회</li> </ul> </li> </ul>	<ul style="list-style-type: none"> <li>· 기본 계획 수립               <ul style="list-style-type: none"> <li>- 학교 안 전문적 학습공동체 직무연수 운영</li> <li>- 전문적 학습공동체 활성화 추진</li> </ul> </li> <li>· 연수 학점화 관리               <ul style="list-style-type: none"> <li>- 직무연수 승인</li> <li>- 이수자 명단 알림</li> <li>- 이수자 나이스 등재</li> </ul> </li> <li>· 교육지원청, 단위학교 장학 역량 강화 지원               <ul style="list-style-type: none"> <li>- 교감, 교육전문직 전문적 학습공동체 운영 지원</li> </ul> </li> </ul>



## 추진일정 및 기대효과

### □ 추진일정

시기	추진 내용	비고
2016.12.30.(금)이전	○ 2017년 학교 안 전문적 학습공동체 운영 계획 수립	도교육청
2016.2월	○ 2017 학교 안 전문적 학습공동체 연수 신청 알림	도교육청→교육지원청 교육지원청→학교
2017.3.10.(금)까지	○ 2017년 학교안 전문적 학습공동체 연수 신청 - 연수계획과 신청자 명단 제출(정기형)	학교→교육지원청
2017.3.16.(목)까지	○ 연수계획서 및 연수 신청자 명단 검토 ○ 연수신청자 명단 제출 (정기형)	교육지원청→도교육청
2017.3.24.(금)이전	○ 연수 승인 및 연수대상자 지명 알림(정기형)	도교육청
2017.3.27.(월)~12.15.(금)	○ 학교 안 전문적 학습공동체 직무연수 운영	학교
2016.8월	○ 하반기 추가 신청 안내 ※ 인사변동 등 추가사유 발생자만 신청 가능	도교육청→학교
2017.9.7.(목)까지	○ 하반기 추가 신청(정기형에 편입)	학교→교육지원청
2017.9.12.(화)까지	○ 하반기 연수계획서 및 추가 신청자 명단 검토 ○ 하반기 추가 신청자 명단 제출	교육지원청→도교육청
2017.9.15.(금)이전	○ 하반기 추가 연수대상자 지명 알림	도교육청
2017.9.18.(월)~12.15.(금)	○ 하반기 추가자 연중정기형에 편입 운영	학교
2017.12.22.(금)까지	○ 연수결과 보고 및 이수자 명단 제출(정기형, 추가)	학교→교육지원청
2017.12.16.(월)~12.21.(목)	○ 연수결과보고서 및 연수이수자 명단 검토	교육지원청
2017.12.29.(금)까지	○ 연수이수자 명단 제출(정기형, 추가)	교육지원청→학교정책과
2017.12.26.~2018.1.18.	○ 연수이수 인정 명단 검토	도교육청
2018.1.19.(금)예정	○ 연수이수자 명단 알림	도교육청
2018.2월	○ 연수이수자 나이스 등재	도교육청

### □ 기대효과

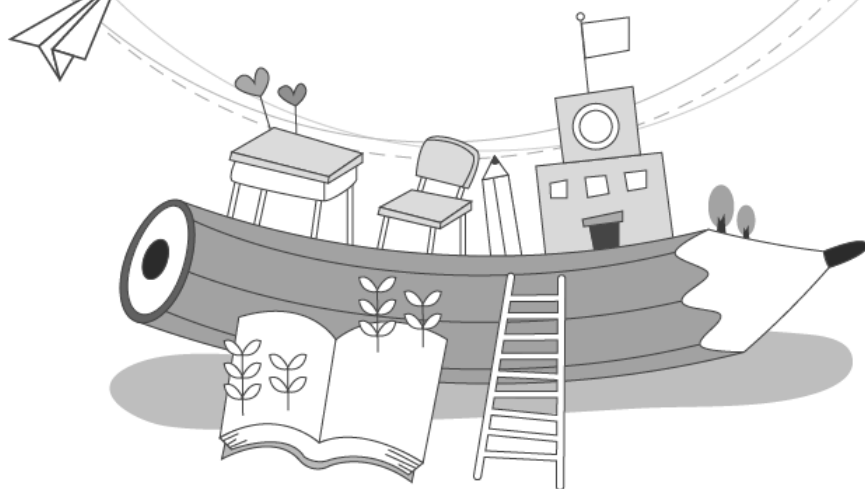
- 동료성을 바탕으로 협력적 연구실천으로 개방과 협력의 학교조직과 학교문화 개선
- 전문적 학습공동체 기반 자율장학 활성화로 학교 교육력 제고



궁금하면  
펼쳐보는 **전문적**  
학습공동체 **Q&A**

# 각종 양식

(계획서, 보고서, 출석부)







## 2017 학교 안 전문적 학습공동체 직무연수 계획서

학교명	교장	교감	업무담당교사명	담당자(학교)연락처
〇〇초				031-432-1234

### 전문적 학습공동체 구성 현황

순	전문적 학습공동체명	구성단위	인원	대표교사명(연락처)
1-1	국어과 전문적 학습공동체(예시)	교과		이00 (031-432-1234)
1-2	〇〇과 전문적 학습공동체	교과		000
2-1	2학년 전문적 학습공동체	학년		000
2-2	〇학년 전문적 학습공동체	학년		000
3-1	진로진학 전문적 학습공동체	주제		000
3-2	〇〇 주제 전문적 학습공동체	주제		000
계	전체 학습공동체 수 ( )개		총 인원 ( )명	

### 교과별 전문적 학습공동체

#### 1-1 (국어)과 전문적 학습공동체

☐ 목적

☐ 연수개요

연수 과정명	2017 학교 안 전문적 학습공동체 직무연수		
연수 주제			
연수 장소	교과연구실(예시)	연수 기간	2017.4.3.~2017.12.1.(예시)
연수 종별	직무연수	연수 시간	31시간(예시)
연수 대상	〇〇교과 교사(예시)	연수 인원	20명(예시)

☐ 연수교육과정

차시	일시	영역	활동내용	시간	강사 또는 진행자(소속기관)	장소
1	4.05.(수) 15:00~17:00	주제탐구	강연(학교혁신의 이해)	2	김혁신(00초 교사)	강당
2	4.19.(수) 15:00~17:00	공동연구	독서토론	2		시청각실
3	5.10(수) 15:00~17:00	공동실천	교육과정 재구성	1		교실
			주제 관련 수업공개	1		교실
4	10.26(수) 15:00~17:00	연구결과공유	교육과정 운영 나눔	3		수덕원
연수시간 계				31		

**1-2 ( 과 전문적 학습공동체**

☐ 목적

☐ 연수개요

연수 과정명	2017 학교 안 전문적 학습공동체 직무연수		
연수 주제			
연수 장소		연수 기간	
연수 종별	직무연수	연수 시간	
연수 대상		연수 인원	

☐ 연수교육과정

차시	일정	영역	활동내용	시간	강사 또는 진행자(소속기관)	장소
1						
2						
3						
4						
연수시간 계						

## 학년별 전문적 학습공동체

## 2-1 ( 2 )학년 전문적 학습공동체

## □ 목적

## □ 연수개요

연수 과정명	2017 학교 안 전문적 학습공동체 직무연수		
연수 주제			
연수 장소	학년연구실(예시)	연수 기간	2017.4.3.~2017.12.1.(예시)
연수 종별	직무연수	연수 시간	31시간(예시)
연수 대상	2학년 교사(예시)	연수 인원	20명(예시)

## □ 연수교육과정

차시	일정	영역	활동내용	시간	강사 또는 진행자(소속기관)	장소
1						
2						
3						
4						
연수시간 계						

## 2-2 ( )학년 전문적 학습공동체

연수 과정명	2017 학교 안 전문적 학습공동체 직무연수		
연수 주제			
연수 장소		연수 기간	
연수 종별	직무연수	연수 시간	
연수 대상		연수 인원	

☐ 연수교육과정

차시	일정	영역	활동내용	시간	강사 또는 진행자(소속기관)	장소
1						
2						
3						
4						
연수시간 계						

주제별 전문적 학습공동체

**3-1** ( 진로교육 ) 전문적 학습공동체

☐ 목적

☐ 연수개요

연수 과정명	2017 학교 안 전문적 학습공동체 직무연수		
연수 주제			
연수 장소		연수 기간	
연수 종별	직무연수	연수 시간	
연수 대상		연수 인원	

☐ 연수교육과정

차시	일정	영역	활동내용	시간	강사 또는 진행자(소속기관)	장소
1						
2						
3						
4						
연수시간 계						

### 3-2

### ( 주제 ) 전문적 학습공동체

#### ☐ 목적

#### ☐ 연수개요

연수 과정명	2017 학교 안 전문적 학습공동체 직무연수		
연수 주제			
연수 장소		연수 기간	
연수 종별	직무연수	연수 시간	
연수 대상		연수 인원	

#### ☐ 연수교육과정

차시	일정	영역	활동내용	시간	강사 또는 진행자(소속기관)	장소
1						
2						
3						
4						
연수시간 계						

#### [작성 요령]

- \* 연수과정명 : 2017 학교 안 전문적 학습공동체 직무연수
- \* 연수 종별 : 직무연수
- \* 연수주제 : 전문적 학습공동체 연수 내용이 명료하게 드러나게 기술
- \* 일시 : 월, 일, 요일, 시간 기재 ★
- \* 영역 : ① 주제탐구 ② 공동연구 ③ 공동실천 ④ 연구결과 공유 중 선택
- \* 주제탐구 : 혁신교육 관련 내용 2시간 편성
- \* 강사 : 타 학교 교원 및 외부 전문가 등은 ‘강사’ 로, 소속교 교원은 ‘연수진행자’ 로 표기  
강사 미정일 경우는 ‘미정’ 으로 기재
- \* 활동내용 : 차시별 연수내용
- \* 1일 연수시간 : 4시간 이내 편성 ※ 방학 중 집중 편성하지 않도록 유의
- \* 연수 총 시간 : 15시간 이상 60시간 이내
- ※ 학교 단위로 전문적 학습공동체 구성시 위의 양식 활용하여 작성

2017 학교 안 전문적 학습공동체 직무연수 결과보고서

학교명	업무담당교사	담당자(학교)연락처	전체 학습공동체 수	신청 총 인원	이수 총 인원
○○학교		031-432-1234		20	19

전문적 학습공동체 운영 현황

순	전문적 학습공동체명	구성단위	대표교사명(연락처)	신청 인원	이수 인원
1-1	국어과 전문적 학습공동체(예시)	교과	이00(031-432-1234)		
1-2	○○과 전문적 학습공동체	교과	000		
2-1	2학년 전문적 학습공동체	학년	000		
2-2	○학년 전문적 학습공동체	학년	000		
3-1	진로진학 전문적 학습공동체	주제	000		
3-2	○○ 주제 전문적 학습공동체	주제	000		
계	전체 학습공동체 수 (    )개		총 신청 인원 (    )명/ 총 이수 인원 (    )명		

교과별 전문적 학습공동체

1-1 (국어)과 전문적 학습공동체

☐ 목적

☐ 연수개요

연수 과정명	2017 학교 안 전문적 학습공동체 직무연수				
연수 주제					
연수 장소		연수 기간			
연수 종별	직무연수	연수 시간			
연수 대상		신청 인원		이수 인원	

☐ 연수교육과정 \*실제 운영한 일시와 내용 기재

차시	일정	영역	활동내용	시간	강사 또는 진행자(소속기관)	장소
1						
2						
3						
4						
연수시간 계						

**1-2** (     ) **과 전문적 학습공동체**

☐ 목적

☐ 연수개요

연수 과정명	2017 학교 안 전문적 학습공동체 직무연수					
연수 주제						
연수 장소		연수 기간				
연수 종별	직무연수	연수 시간				
연수 대상		신청 인원		이수 인원		

☐ 연수교육과정 \*실제 운영한 일시와 내용 기재

차시	일정	영역	활동내용	시간	강사 또는 진행자(소속기관)	장소
1						
2						
3						
4						
연수시간 계						



## 2-1

☐

연수 과정명	2017 학교 안 전문적 학습공동체 직무연수				
연수 주제					
연수 장소		연수 기간			
연수 종별	직무연수	연수 시간			
연수 대상		신청 인원		이수 인원	

☐

차시	일정	영역	활동내용	시간	강사 또는 진행자(소속기관)	장소
1						
2						
3						
4						
연수시간 계						



2-2

( 2 )학년 전문적 학습공동체

☐ 목적

☐ 연수개요

연수 과정명	2017 학교 안 전문적 학습공동체 직무연수				
연수 주제					
연수 장소		연수 기간			
연수 종별	직무연수	연수 시간			
연수 대상		신청 인원		이수 인원	

☐ 연수교육과정 *\*실제 운영한 일시와 내용 기재*

차시	일정	영역	활동내용	시간	강사 또는 진행자(소속기관)	장소
1						
2						
3						
4						
연수시간 계						

## 주제별 전문적 학습공동체

### 3-1 ( 진로교육 ) 전문적 학습공동체

☐ 목적

☐ 연수개요

연수 과정명	2017 학교 안 전문적 학습공동체 직무연수				
연수 주제					
연수 장소		연수 기간			
연수 종별	직무연수	연수 시간			
연수 대상		신청 인원		이수 인원	

☐ 연수교육과정 *\*실제 운영한 일시와 내용 기재*

차시	일정	영역	활동내용	시간	강사 또는 진행자(소속기관)	장소
1						
2						
3						
4						
연수시간 계						

3-2 ( ) 전문적 학습공동체

☐ 목적

☐ 연수개요

연수 과정명	2017 학교 안 전문적 학습공동체 직무연수				
연수 주제					
연수 장소		연수 기간			
연수 종별	직무연수	연수 시간			
연수 대상		신청 인원		이수 인원	

☐ 연수교육과정 *\*실제 운영한 일시와 내용 기재*

차시	일정	영역	활동내용	시간	강사 또는 진행자(소속기관)	장소
1						
2						
3						
4						
연수시간 계						

※ 별도의 연수 결과물 및 실적 증빙자료는 학교에 보관하며 제출하지 않음



<붙임3> 연수 출석부 양식 (예시)

## 2017 학교 안 전문직 학습공동체 직무연수 출석부

□ 학습공동체명 : ○○교과 전문직 학습공동체 또는 [○○학년/ ○○주제 전문직 학습공동체]

□ 총 연수시간 : ○시간

연 번	연수 일자	시작/종료 시각	연수시간	연수생 출석 현황								결과 처리	
				김나라	이교생	박길동	윤국민	허선실	정유신	이치명	김대로	출석 인원	결석 인원
1	2017.4.05.(수)	15:00~17:00	2	서명									
2													
3													
4													
5													
6													
7													
8													
9													
10													
개인별 출석시간 계				20시간									
이수 여부				이수	또는	미이수	로 기재						
확인자1(대표교사)													
확인자2(교감)													

※ 작성요령

1. 연수 일자는 2017.○.○.(요일)로 기재
2. 연수 일자별 시작, 종료시각 필히 기재
3. 연수시간은 50분 내외를 1시간 단위로 함. 2시간 연속 운영시 휴식시간 확보 가능
4. 서명란에 연수시간 모두 참석한 경우 서명하되, 중간에 입실한 경우 실제로 참석한 시간 기재★  
예) 15:00~17:00에 운영되는 2시간 연수에 출장으로 인해 16:00부터 1시간 참석한 경우 : 해당 연수생의 서명란 16:00~17:00로 기록
5. 개인별 출석시간 누계 기록
6. 확인자는 대표교사와 교감 2인으로 함.
7. 전문직 학습공동체별 별도로 작성하며 필요한 경우 행삽입하거나 여러쪽으로 제작하여 사용



궁금하면  
펼쳐보는 **전문적**  
**학습공동체 Q&A**

---

발 행 일 2017년 2월

발 행 인 이 재 정

발 행 처 경기도교육청(<http://www.goe.go.kr>)

인 쇄 처 Design 세창 (1544-1466)

---